

Modeller: US-6094, US-6098 ve US-6096

DVR Kayıt Cihazı Kullanma Kılavuzu

Değerli Müşterimiz,

Öncelikle "United Security" yi tercih ettiğiniz için teşekkür ederiz..

Sizlere sunmuş olduğumuz Dijital Kayıt Cihazı, kullanıcıların güvenlik konusundaki tüm gereksinimleri gözönünde bulundurularak, teknoloji konusundaki son gelişmelerden uygun olarak üretilmiştir.

Cihazınızı monte etmeden ve kullanmadan önce, bu kullanım kılavuzunu dikkatlice okuyunuz.

Cihazınızın tamir edilemeyecek şekilde zarar görmemesi için, belirtilen konulara mutlaka dikkat ediniz. Belirtilen konulara dikkat edilmemesi, cihazınızın garanti dışı kalmasına neden olacaktır.

AMBALAJ İÇERİĞİ

United Security US-6090 serisi DVR ürününün içinde aşağıdaki ürünleri bulacaksınız. Lütfen ambalajınızdan çıkan ürünlerin tam olup olmadığını aşağıdaki ürünlerle karşılaştırarak kontrol ediniz. Eğer eksiklik varsa, kullanmadan ve monte etmeden önce ürünü satın aldığınız firmaya müracaat ediniz.

DVR Kayıt Cihazı



Güç Kablosu/Adaptör



Kullanım Kılavuzu



Program CD'si



UYARI VE ÖNLEMLER

- Cihazınızı düşürmeyiniz, şoklara ve sarsıntılara maruz bırakmayınız.
- Cihazınızı dengeli ve sağlam olmayan bir rafa veya yere koymayınız.

- Bu cihaz sadece kapalı alanlarda kullanılmak üzere tasarlanmıştır. Su yanına veya çok nemli yerlere koymayınız.
- Bu cihaz, uygun havalandırma olmadan ankastre olarak monte edilmemelidir.
- Cihazı elektriğe bağlamadan önce, güç kaynağının voltajını kontrol ediniz. Cihazınız AC100V ile AC240V arasında çalışabilir.
- Cihazınızın kapağını açmanız gerektiğinde, cihazın fişini elektrikten mutlaka çekiniz.
- Cihazınızı temizlemeniz gerektiğinde sıvı veya aerosol temizleyiciler kullanmayınız. Sadece hafif nemli bez kullanınız.
- Cihazınıza herhangi bir aksesuar bağlamak veya bağlı aksesuarı çıkartmak gerektiğinde cihazın elektrik bağlantısını kesiniz (USB cihazlar hariç).
- Cihazınızın içinde Lithium pil bulunmaktadır. Değiştirilmesi gerektiğinde, aynı veya pil üreticisi tarafından tavsiye edilen muadil pil ile değiştirilmelidir. Eski pilin pil üreticisinin tavsiyesi doğrultusunda atılması gerekmektedir.
- Cihazın uygun bir şekilde havalandırılması için, yan tarafında bulunan havalandırma fan deliklerinin kesinlikle kapatılmaması gerekmektedir.



Bir üçgen içinde çakan flaş (şimşek) sembolü; cihaz içinde yalıtılmamış tehlikeli voltaj bulunduğunu ve kullanıcının cihazın içini açması durumunda, elektrik şokuna uğrayabileceği riskini belirtmek için kullanılır.



Bir üçgen içindeki ünlem işareti, bu cihazla birlikte verilen dökümanlarda, cihazın kullanımı, montajı ve servisi ile ilgili önemli detay ve uyarıların bulunduğunu ve dikkatlice okunması gerektiğini belirtmek için kullanılır.

ÖNEMLİ UYARI

Cihazınızın kurulumunu yapmadan önce, bu kullanma kılavuzunda belirtilen tüm konuları dikkatlice okuyunuz. Bu kullanma kılavuzunu cihazın faturası ve garanti belgesi ile birlikte saklayınız. Cihazınızın orjinal ambalajını açarken, yukarıdaki listede belirtilen ve ambalaj içinden çıkması gereken aksesuarları ve cihaz parçalarını kontrol ediniz. Eğer eksik veya arızalı ürün ile karşılaşırsanız derhal ürünü satın aldığınız firma ile temasa geçiniz ve cihazınızın kurulumunu ve bağlantılarını yapmayınız.

İçindekiler

1. Genel Bakış	4
1.1 ÜRÜN TEMEL ÖZELLİKLERİ	5
1.2 ÜRÜN UYGULAMA ŞEMASI	6
2. Sistem Kurulumu	6
2.1 CİHAZIN YERLEŞTİRİLMESİ	6
2.2 VİDEO FORMATININ SEÇİLMESİ	7
2.3 CİHAZ BAĞLANTILARI	7
2.4 CİHAZ BAĞLANTILARININ YAPILMASI	8
2.4.1 USB KONNEKTÖR	8
3. Genel Sistem Kurulumu	10
3.1. ÖN PANEL	10
3.1.1 ÖN PANEL LED TANIMLAMALARI	11
3.1.2. ÖN PANEL FONKSİYON TUŞLARI	11
3.2 CİHAZIN AÇILIP KAPATILMASI	13
3.2.2 CİHAZIN KAPATILMASI	13
3.3 OSD ANA MENÜYE GİRİŞ	14
4. Operasyon	15
4.1. CANLI VEYA PLAYBACK İZLEME	15
4.1.1. İZLEME MODLARI	15
4.1.2 DİJİTAL ZOOM	16
4.1.3 CANLI KAMERALARIN GÖRÜNTÜLENMESİ	16
4.1.4 PLAYBACK (KAYDEDİLMİŞ VİDEO GÖRÜNTÜLERİNİN İZLENMESİ)	16
4.2. SIRALI GÖSTERİM AYARLARI	17
4.3 KAYDEDİLMİŞ GÖRÜNTÜLERİN ARANMASI	17
4.3.1 ZAMAN (TARİH/SAAT) BİLGİSİNE GÖRE ARAMA	17
4.3.2 OLAYA GÖRE ARAMA	18
4.4 VİDEO KAYDININ İHRACI	18
4.4.1 ezBurn TANITIMI	19
4.4.2 NORMAL VİDEONUN İHRACI (Harici USB Belleğe Veya CD/DVD'ye Kaydı)	19
4.4.3 OLAY VİDEONUN İHRACI (Harici USB Belleğe Veya CD/DVD'ye Kaydı)	20
4.5 KAYDEDİLEN GÖRÜNTÜNÜN SİLİNMESİ	22
4.5.1 TÜM DATALARI TEMİZLEMEK	22
4.5.2 TÜM OLAY DATALARINI TEMİZLEMEK	22
4.5.3 ESKİ OLAY DATALARINI TEMİZLEMEK	22
4.6 SPEED DOME KONTROL	23
4.6.1 SPEED DOME BAĞLANTILARI	23
4.6.2 SPEED DOME PROTOKOL AYARLARI	24
4.6.3 RS485 KURULUMU	24
4.6.4 DOME KONTROL TUŞLARI	25
4.6.5 PRESET NOKTALARIN TANIMLANMASI	26
4.6.6 PRESET TANIMLI NOKTALARIN ÇAĞRILMASI	27
5. OSD Menü Açıklamaları	27
5.1 OSD ANA MENÜYE GİRİŞ	27
5.1.1 SİSTEM AYARLARI	28
5.1.2 MONİTÖR AYARLARI	35
5.1.3 KAMERA AYARLARI	36
5.1.4 KAYIT AYARLARI	37
5.1.5 SIRALI GÖSTERİM AYARLARI	41
5.1.6 OLAY AYARLARI	42
5.1.7 DATABASE AYARLARI	44
5.1.8 KONFIGÜRASYON	44
5.1.9 KAPAMA	44

1. Genel Bakış

United Security US-6090 serisi Dijital Kayıt Cihazı (DVR), tek üniteye kapsamlı bir CCTV çözümü üretmek için; kayıt, multiplexer ve video server cihazlarının tüm özelliklerini bünyesinde barındıran gelişmiş bir üründür.

Gelişmiş triplex özelliği, kullanıcıların aynı anda "canlı izleme", "kaydedilmiş görüntüyü oynatma" ve "network/internet üzerinden uzaktan bağlantı" özelliklerinden yararlanmasını temin eder. Cihaz kayıt yaparken, siz daha önceden kaydedilmiş görüntüleri tarih ve saat girişi yaparak veya kayıtlı olay listeleri arasından seçerek seyredebilirsiniz.

United Security US-6090 serisi DVR'lar, içine web-browser yerleştirilmiş bir "Uzaktan İzleme Yazılımı" ile birlikte sunulurlar. Bu yazılım; kullanıcıların windows işletim sistemli bilgisayarları aracılığı ile LAN, WAN veya İnternet üzerinden DVR'a erişmelerini ve canlı izleme, kayıtlı görüntüleri izleme gibi fonksiyonlarının yanısıra, cihazın pek çok özelliğini kullanma olanağını verir. Bu özellik, kurulumu ve bakımı basitleştirir ve tüm uzak kullanıcıların güncel kalmasını temin eder.

Aşağıda cihazın ön ve arka görünümüleri bulunmaktadır. Bu modellerin görünümüleri arasındaki tek fark, cihazın kanal (kamera) adedine bağlı olarak değişen kanal tuşu sayısıdır.

US-6094 4 Kanal



US-6098 8 Kanal



US-6096 16 Kanal



1.1 ÜRÜN TEMEL ÖZELLİKLERİ

US-6090 serisi DVR cihazları, bir multiplexer'da, bir kayıt cihazında ve video server'da bulunan tüm gelişmiş özelliklere sahiptir. Cihazınızın ana özellikleri aşağıda belirtilmiştir.

- MPEG-4 yüksek kaliteli sıkıştırma formatı (MJPEG sıkıştırma formatından 5~10 kez daha küçüktür)
- Triplex operasyon (aynı anda kayıt, playback-kayıtlı görüntüleri izleme ve network/internet erişimi)
- Ethernet üzerinden (Network/Internet) uzaktan izleme, anında kayıt ve speed dome kontrol imkanı
- VGA monitör çıkışı (US-6098 ve US-6096 modeller için standart, US-6094 model için opsiyonel)
- PAL formatında 100 fps Kayıt hızı (frame per second – saniyede görüntü karesi).
- Ses kaydı için 1 kanal ses girişi/1 kanal ses çıkışı
- Cihaz içinde 2 adet HDD takılabilir (max 2 x 500 Gbyte = 1 TByte)
- Video görüntülerinin USB memory'ye kaydedilmesi için USB2.0 portu
- USB2.0 portu üzerinden kolay yazılım güncellemesi
- Harici USB Belleğe kayıt. Bu kaydın tüm bilgisayarlarda, hiçbir ilave programa ihtiyaç hissetmeksizin sorunsuzca seyredilebilme özelliği
- Pelco D, Pelco P, AD422, Dynacolor ve Fastrax2 gibi temel speed dome kamera protokolleri
- Canlı gösterim sırasında 2 x 2 dijital zoom
- Alarm öncesi kayıt
- Uzaktan kumanda (opsiyonel)
- Türkçe ekran menüsü
- Statik IP ve DHCP'yi destekleyen network yazılımı
- RS-485 üzerinden bağlanan US-5510 Kontrol Paneli (opsiyonel)

1.2 ÜRÜN UYGULAMA ŞEMASI

Tam bir video izleme çözümü elde edebilmek için DVR'ınıza bağlanabilecek diğer ekipman ve aksesuarların bağlantılarını aşağıda gösterildiği şekilde yapınız. Aşağıdaki uygulama şeması, aynı zamanda sisteminizin fonksiyonlarının nasıl genişletilebileceğini de göstermektedir.



2. Sistem Kurulumu

Bu bölümde sistemin genel kurulumu ile ilgili bilgiler verilmektedir. Cihazınızın çalıştırılması için lütfen aşağıda belirtilen adımları takip ediniz.

DİKKAT: Sistemin ani elektrik kesilmelerinden ve bunun yaratabileceği ani voltaj değişimlerinden daha iyi korunabilmesi ve bunların neticesinde oluşabilecek görüntü kayıplarını önlenmesi için kesintisiz güç kaynağı (UPS – Uninterruptible Power Supply) kullanılmasını özellikle tavsiye ederiz.

2.1 CİHAZIN YERLEŞTİRİLMESİ

Cihazınızı sağlam ve dengesi bozulmayacak bir yere yerleştiriniz ve bağlantılarını yapmadan önce cihazınıza elektrik vermeyiniz. Cihazınızın yan tarafındaki havalandırma fan deliklerinin önünün açık olmasına ve bloke edilmemesine özellikle dikkat ediniz. Cihazınızın üzerini ve kenarlarını hiçbir şekilde örtmeyiniz. Cihaz çalışırken havalandırmasının düzgün olarak

yapılabilmesi, cihazın ısınarak arıza yapmasını önleyeceği için çok önemlidir. Cihazın bulunduğu ortamın sıcaklığı 40°C 'yi aşmamalıdır. Eğer aşıyorsa, air conditioner kullanarak, ortamın bu derecenin altına indirilmesi için önlem alınmalıdır.

Cihazınız, fazla ısıdan korunmak için ısı-iletim (heat-conducting) tekniği kullanarak fazla ısıyı cihaz kasasına, özellikle de cihazın taban kısmına iletmektedir.



DİKKAT: Cihazın altındaki lastik ayakları hiçbir zaman çıkartmayınız ve altında havalandırmaya yetecek şekilde boşluk kalmasına dikkat ediniz.

2.2 VİDEO FORMATININ SEÇİLMESİ

United Security US-6090 serisi DVR cihazları hem PAL hem de NTSC formatında çalışmak üzere tasarlanmıştır. Belirtilen format ayarının yapılabileceği anahtar cihazınızın arka tarafında yerleştirilmiştir.



DİKKAT: Türkiye'de kullanılan video formatı PAL olduğu için, aksine bir durum olmadıkça sözkonusu anahtarın PAL sistemine göre konumlandırılması gerekmektedir.

2.3 CİHAZ BAĞLANTILARI

Bu bölüm, cihaz bağlantıları yapılmadan önce bilinmesi gereken çok önemli bilgiler içermektedir.



DİKKAT: Kamera, ses bağlantısı, speed dome, monitör ve benzeri cihazları DVR'ınıza bağlamadan önce, DVR'ınızın elektrik bağlantısının kesilmiş olduğuna dikkat ediniz. Sadece USB2.0 portu üzerinden cihaza bağlanabilen USB Memory, USB Hard Disk Drive ve benzeri cihazlar, DVR'ınıza uygun şekilde elektrik verilerek çalıştırdıktan sonra cihazınıza bağlanabilir.

Cihazınıza Sürekli Bağlı Kalacak Cihazların Bağlantılarının Yapılması

Cihazınıza elektrik vermeden önce, cihazınıza sürekli olarak bağlı olarak çalışacak olan cihazların (örneğin kameralar, ana monitör vb) bağlantılarını yapınız. Eğer gerekliyse, kamera görüntülerini tek ekranda sıralı (birbirinin peşisıra – sequence) olarak izlemek için bir "Call Monitör" de bağlayabilirsiniz.

Kısa Süreli Kullanılacak Cihazların Bağlantılarının Yapılması

Cihazınıza USB port aracılığı ile kısa süreli olarak kullanılan USB Bellek (Memory Stick) veya benzeri ekipmanlar takacaksanız, bu cihazları mutlaka DVR'ınıza elektrik verip, cihazınız düzgün açıldıktan sonra sonra bağlayınız. Çünkü DVR'ınız bu ilave cihazları sadece tam ve düzgün olarak çalıştırdıktan sonra algılayabilir.

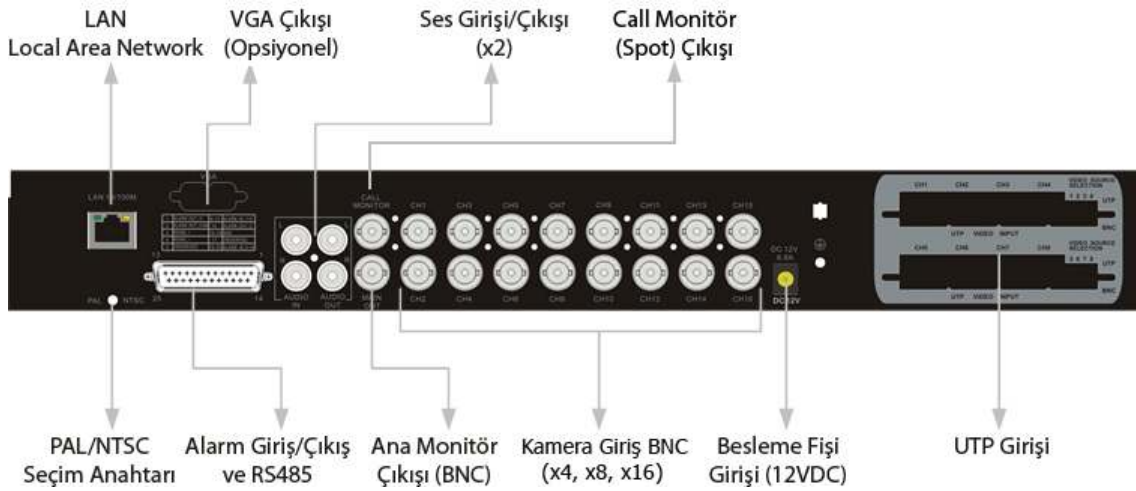
2.4 CİHAZ BAĞLANTILARININ YAPILMASI

DVR cihazınızın hem ön panelinde, hem de arka panelinde bir seri konnektör bulunmaktadır. Bu konnektörler, harici cihazların DVR'ınıza bağlanması için özel olarak tasarlanmıştır.

2.4.1 USB KONNEKTÖR

DVR'ınızın ön paneli üzerinde, bir adet USB2.0 port bulunmaktadır. Cihazınıza harici olarak takılabilecek USB Bellek veya harici CD-ROM için, bu portu kullanabilirsiniz.

DVR cihazınızın arka panelinde çeşitli konnektörler bulunmaktadır. Bu konnektörlerin isimleri aşağıdaki şemada belirtilmiş ve daha sonra detaylı açıklamaları verilmiştir. Cihazların arka panel görünüşleri modellere (kanal sayılarına) bağlı olarak değişse de, burada en kapsamlı olan US-6096 model, 16 kanallı DVR cihazı örnek olarak verilmiştir.



LAN KONNEKTÖRÜ (RJ45)

Network/internet bağlantısı için bu ethernet konnektörünü kullanabilirsiniz. Eğer DVR cihazınızı ADSL modem aracılığı ile network'e veya internete açmak istiyorsanız, ADSL modeminizden (router) gelen ethernet bağlantısını bu konnektöre bağlayınız.

SES GİRİŞİ / ÇIKIŞI

RCA konnektörlü ses girişi, DVR'ınıza harici (amplifikatörlü) mikrofon bağlayarak, ortamdaki sesleri kaydetmek için kullanılmaktadır. RCA ses çıkış konnektörü ise, cihazınıza ses çıkış cihazı (amplifikatörlü hoparlör) bağlamak ve bu sayede kayıtlı olan sesleri dinlemek için kullanılmaktadır.

ANA MONİTÖR (BNC/VGA)

DVR'ınızın, biri BNC konnektör, diğeri ise VGA konnektör olmak üzere iki ayrı ana monitör çıkışı bulunmaktadır. Ana monitör, hem canlı hem de daha önce kaydedilmiş kamera görüntülerinin hem "tam ekran" hem de "bölünmüş ekran" formatında izlenmesini temin eder. VGA çıkış konnektörü, 8 kanal US-6098 ve 16 kanal US-6096 model DVR'lar için standart, 4 kanal US-6094 model DVR için opsiyoneldir. Cihazınıza aynı anda hem "Ana Monitör" hem de "VGA Monitör" bağlanabilir.

CALL MONİTÖR (Sadece 8 ve 16 kanallı US-6098 ve US-6096 için)

Call monitör çıkışına, isteğinize göre ilave bir monitör bağlayarak, bağlı olan kameraları sıralı (birbirinin peşisıra – sequence) ve tam ekran olarak izleyebilirsiniz.

PAL/NTSC SEÇİM ANAHTARI

US-6090 serisi DVR cihazları, hem PAL hem de NTSC formatında çalışmak üzere tasarlanmıştır. İstenilen video formatı, belirtilen anahtar ile ayarlanabilir. Ancak Türkiye’de kullanılan video formatı PAL olduğu için, aksine bir durum olmadıkça bu anahtarın PAL sistemine göre konumlandırılması gerekmektedir.

KAMERA GİRİŞ BNC KONNEKTÖRLERİ

DVR cihazınızın arka penelinde kamera girişlerini bağlamak için bir seri BNC konnektör bulunmaktadır. Bu konnektörlerin sayısı, DVR cihazının modeline göre farklılık göstermektedir. 4 kanallı US-6094 model için toplam 4 adet; 8 kanallı US-6098 model için toplam 8 adet ve 16 kanallı US-6096 model için toplam 16 adet kamera giriş BNC konnektörü bulunmaktadır.

ALARM GİRİŞ / ÇIKIŞ KONNEKTÖRÜ (RS485)

DVR cihazınızın arka panelinde, harici alarm cihazlarını bağlayabileceğiniz bir adet RS485 konnektör bulunmaktadır. Bu konnektörün pin tanımları aşağıda belirtilmiştir.

US-6094 Model İçin Pin Tanımları:



Pin no	Açıklama	Pin no	Açıklama
1	Alarm Çıkışı - NO	9	Alarm Çıkışı – NC
2	Alarm Çıkışı – COM	10	GND
3	RS485D/R+	11	-
4	RS485 D/R-	12	-
5	Alarm Girişi 1	13	-
6	Alarm Girişi 2	14	-
7	Alarm Girişi 3	15	-
8	Alarm Girişi 4	16	-

US-6098 ve US-6096 Model İçin Pin Tanımları:



Pin no	Açıklama	Pin no	Açıklama
1	Alarm Çıkışı - NO	14	Alarm Çıkışı – NC
2	Alarm Çıkışı – COM	15	GND
3	RS485 D/R+	16	GND
4	RS485 D/R-	17	Rezerve
5	Rezerve	18	Alarm Girişi 9 (sadece US-6096)
6	Alarm Girişi 1	19	Alarm Girişi 10 (sadece US-6096)
7	Alarm Girişi 2	20	Alarm Girişi 11 (sadece US-6096)
8	Alarm Girişi 3	21	Alarm Girişi 12 (sadece US-6096)

9	Alarm Girişi 4	22	Alarm Girişi 13 (sadece US-6096)
10	Alarm Girişi 5	23	Alarm Girişi 14 (sadece US-6096)
11	Alarm Girişi 6	24	Alarm Girişi 15 (sadece US-6096)
12	Alarm Girişi 7	25	Alarm Girişi 16 (sadece US-6096)
13	Alarm Girişi 8		

BESLEME JACK GİRİŞİ

DVR cihazınızla birlikte size verilen adaptörün jack'ını buraya takınız. Cihazınız 12 Volt DC ile beslenmektedir.



DİKKAT: Sadece ambalaj içinden çıkan adaptörü veya ithalatçı firmanın tavsiye edilen spesifikasyonlara sahip adaptör kullanınız. UYGUN OLMAYAN VE DÜŞÜK KALİTELİ ADAPTÖR KULLANIMI CİHAZINIZA ONARILAMAYACAK ZARARLAR VEREBİLİR.

UTP GİRİŞİ (sadece US-6094 ve US-6096 modeller için - Opsiyonel)

Unshielded Twisted Pair (UTP) olarak tanımlanan, CAT5 kablo üzerinden video görüntü ve 12V besleme voltajı aktarımı ile ilgili RJ45 konnektörler belirtilen yere bağlanarak, BNC konnektörlere alternatif bir çözüm üretilebilir. Ancak bu özellik, opsiyoneldir.



3. Genel Sistem Kurulumu

United Security'nin US-6090 serisi DVR cihazları, kullanıcıların pek çok uygulamayı ön panel üzerindeki tuşlar ile yapmasını mümkün kılar. Aşağıdaki açıklamalar, cihazın genel çalışma prensipleri üzerine bilgiler içermektedir.

Cihazınıza bağlı monitör ekranı üzerindeki açıklayıcı bilgiler resimde gösterilmiştir. Hem tam ekran hem de bölünmüş ekran görünümünde, kanal (kamera) numarası ilgili ekranın sol üst köşesinde görünür.

İzlenen görüntünün modu (Canlı, Playback, Freeze, Sequence, Call veya Dome Kontrol modu) ise ekranın sol alt köşesinde belirtilmiştir. Tarih ve zaman bilgisi ise ekranın sağ alt köşesinde görünecektir.



3.1. ÖN PANEL

Cihazınızın ön panelindeki tuşlar aracılığı ile cihazınızı kontrol edebilir ve programlanabilir fonksiyonlarının ayarlarını yapabilirsiniz.

3.1.1 ÖN PANEL LED TANIMLAMALARI

United Security US-6090 serisi DVR kayıt cihazınızın ön paneli üzerindeki LED tanımları aşağıda belirtilmiştir.



Besleme LED'i

Cihazınız düzgün besleme ile beslenmişse, bu LED yanacaktır.

Network LED'i

DVR cihazınız düzgün olarak network'e bağlanmışsa bu LED sürekli olarak yanacaktır. Eğer o anda network üzerinden veri alışverişi oluyorsa, bu LED yanıp sönecektir.

Alarm LED'i

Bir alarm tetiklemesi olmuşsa, bu LED yanacaktır.

Kayıt LED'i

DVR cihazınız kayıt yaparken bu LED yanacaktır.

3.1.2. ÖN PANEL FONKSİYON TUŞLARI

DVR cihazınızın üzerindeki fonksiyon tuşları aşağıda açıklanmıştır.

KANAL TUŞLARI:

Hem canlı hem de playback modunda iken, istediğiniz kamerayı tam ekran olarak görüntülemek için ilgili kanal numarasına basınız.

Speed Dome kontrol modunda iken "1" numaralı tuş, speed dome preset menüsüne gitmek ve menü ayarlarına girmek için kullanılmaktadır. "2" numaralı tuş ise, ayar parametrelerini ekranda göstermek veya saklamak için kullanılmaktadır.

DOMÉ

Speed dome kontrol moduna girmek için bu tuşa basınız.

MODE

Kamera görüntülerini ekranda tam ekran veya bölünmüş ekran olarak görüntülemek için bu tuşa basınız. Bu tuşa peşpeşe basıldığında ekran gösterim modu değişecektir.

SEQ – SIRALI GÖSTERİM

Kamera görüntülerini tam ekran ve sıralı olarak görüntülemek için bu tuşa basınız. Her kameranın ne kadar süreyle gösterileceği ile ilgili zaman ayarlamasını yapmak için "5.1.5 SIRALI GÖSTERİM AYARLARI" bölümüne bakınız.



MENÜ

Ekranında ana menüyü görüntülemek için bu tuşa basınız. Menü açıklamalarını "5. OSD Menü Açıklamaları" bölümünde bulabilirsiniz.

ESC (ÇIKIŞ)

Ana menüden veya herhangi bir moddan, yapılan değişiklikleri kaydetmeksizin çıkmak için bu tuşa basınız.

ZOOM/ENTER

Ana menüde veya herhangi bir seçim adımında iken istenilen seçimin girişini yapmak (onaylamak) için bu tuşa basınız.

Tam ekran canlı gösterim sırasında bu tuşa basıldığında 2x2 zoom yapmak için bu tuşa basınız. Zoom durumundan geri dönmek için bu tuşa tekrar basınız.

COPY

Playback (kaydedilmiş görüntülerin oynatımı) modunda iken bu tuşa basıldığında harici olarak yedeklenecek olan görüntü kaydının başlangıç noktası, tekrar basıldığında ise bitiş noktası işaretlenmiş olur. Bu konuda detaylı açıklamayı "4.4.1 ezBurn TANITIMI" bölümünde bulabilirsiniz.

PLAY/STOP

Canlı gösterim sırasında bu tuşa basıldığında, kaydedilmiş video görüntüsü oynatılmaya başlar. Tuşa tekrar basıldığında ise, tekrar canlı görüntüye dönlür.

FREEZE

Canlı görüntü sırasında FREEZE tuşuna basıldığında ekran görüntüsü donacaktır (tarih ve zaman bilgisi ise devam edecektir). Bu tuşa tekrar basıldığında ise, tekrar canlı gösterim moduna dönelecektir.

Playback modunda daha önce kaydedilen görüntüleri izlerken bu tuşa basıldığında oynayan görüntü donacaktır. LEFT (sol) ve RIGHT (sağ) tuşlarına basıldığında ekrandaki görüntü adım adım geri veya ileri oynayacaktır. FREEZE tuşuna tekrar basıldığında görüntü kaldığı yerden devam edecektir.

SEARCH

Kaydedilmiş video görüntüler arasından istenilen tarihe, zamana ve olaya göre arama yapmak için, hem playback (kaydedilmiş görüntünün oynatımı) hem de

canlı modda iken "SEARCH" tuşuna basabilirsiniz. Bu konuda detaylı bilgiyi "4.3 Kaydedilmiş Görüntülerin Aranması" bölümünde bulabilirsiniz.

YÖN TUŞLARI

Ekran ana menü açıkken bu tuşa basıldığında imleç (cursor) sağa, sola, yukarı ve aşağıya doğru hareket eder ve istenilen seçenek seçilir.

Zoom modunda iken bu tuşlara basıldığında ekran görüntüsü sağa, sola, yukarı ve aşağıya doğru hareket ettirilmiş olur.

3.2 CİHAZIN AÇILIP KAPATILMASI

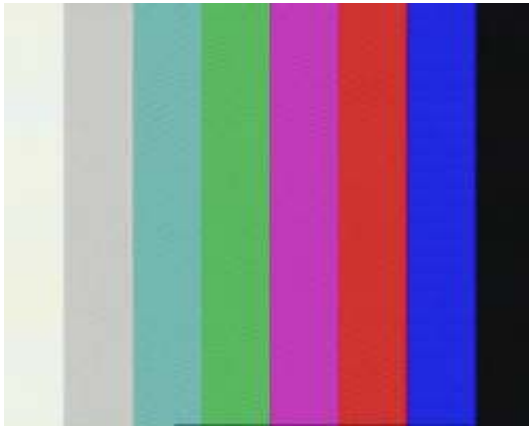
3.2.1 CİHAZIN AÇILMASI

Öncelikle, cihazınıza bağlayacağınız elektrik kaynağını kontrol ediniz. Cihaz ile birlikte size verilen adaptör için gereken elektrik voltajı AC 110V ile AC 240V arasında olmalıdır. Lütfen cihazınızla birlikte size verilen adaptörden başka bir adaptör kullanmayınız. Eğer mutlaka kullanmanız gerekirse, sözkonusu adaptörün çok yüksek kaliteli ve bu kullanma kılavuzunun ekinde belirtilen spesifikasyonlara uygun olmasına dikkat ediniz.



DİKKAT: KALİTESİZ VE UYGUN OLMAYAN ADAPTÖR KULLANIMI CİHAZINIZA TAMİR EDİLEMEYECEK HASARLAR VEREBİLİR.

Cihazınız açıldığında önce renk çubukları görülecek ve ekranda sistemin kontrolü ile ilgili adımlar belirecektir. Sistem tamamen açıldığında bu ifadeler yok olacaktır.



3.2.2 CİHAZIN KAPATILMASI

Herhangi bir nedenle cihazı kapatmanız gerektiğinde, cihazınızın hasar görmemesi için lütfen aşağıda belirtilen kapama ile ilgili uyarılara dikkat ediniz.

Ana menüye girmek için "MENU" tuşuna basınız ve çıkan ekranda yönetici şifresini (fabrika ayarında 1234) giriniz.



Ana menü içinde "Kapatma" seçeneğini seçiniz ve "ENTER" tuşuna basınız. Aşağıdaki ekran görülecektir.

Enerjisini Kesme: Cihazı kapatmak için bu seçeneği seçiniz. Ekranda önce "Sistem Kapanıyor..." uyarısı belirecek, daha sonra "You can safely turn off DVR now!" yazısı görülecektir. Bu ifade ifadesi çıkmadan kesinlikle güç kablosunu çekmeyiniz.

⚠ DİKKAT: Cihazınızın elektriğini kesmeden önce mutlaka yukarıda belirtilen adımları uygulayınız. AKSİ HALDE, CİHAZINIZIN YAZILIMI VE DONANIMI ONARILAMAYACAK ŞEKİLDE ZARAR GÖREBİLİR.

⚠ Cihazınız kapalı olsa dahi, cihaza elektrik geldiği sürece fan çalışacaktır. Bu nedenle, cihazınızı uygun şekilde kapadıktan sonra, adaptör fişini prizden çekiniz.

Yeniden Açma: Cihazınızı, özellikle yapılan yazılım güncellemelerinden ve konfigürasyon değişikliklerinden sonra kapatıp yeniden başlatmak için bu seçeneği seçiniz. Cihaz tam olarak açılana kadar ekranda renk çubukları ve sistem kontrol uyarıları gözükecektir.



3.3 OSD ANA MENÜYE GİRİŞ

OSD Ana Menü, DVR'inizin ayarlarını yapmak için gereken ayar listeleri içermektedir. Ana menüye girmek için cihazın ön panelindeki "MENU" tuşuna basınız ve çıkan ekrana yönetici veya kullanıcı şifrenizi (parolanızı) giriniz.



Fabrika ayarlarıyla birlikte gelen şifreler aşağıdaki şekildedir. Aynı şifreler Uzak İzleme Yazılımı için de geçerlidir.

Yönetici Şifresi	Kullanıcı Şifresi
1 2 3 4	4 3 2 1

⚠ DİKKAT: Yetkisiz kişilerin DVR cihazınıza erişimini engellemek için, şifreleri derhal değiştirmeniz önemle tavsiye olunur. Şifre Değiştirmek için "4.1.1.5 Parola'nın Değiştirilmesi" bölümüne bakınız.

Doğru şifre girildikten sonra ekranda "Ana Menü" görülecektir.

Menü içinde imleç (cursor) yukarı-aşağı hareket ettirmek için YUKARI/AŞAĞI Yön

Tuşlarını kullanınız ve istenilen adıma girmek için "ENTER" tuşuna basınız.



4. Operasyon

US-6090 serisi DVR'ların ön paneldeki tuşlar aracılığı ile cihazın pek çok özelliğini kontrol edebilirsiniz. Aşağıda cihazın genel kullanımı üzerine açıklamalar bulabilirsiniz.

4.1. CANLI VEYA PLAYBACK İZLEME

Genel fonksiyonlar ve Canlı/Playback modları aşağıda açıklanmıştır.

4.1.1. İZLEME MODLARI

United Security'nin US-6090 serisi DVR'lar, kullanıcılarına hem canlı hem de playback modlarında çok çeşitli izleme seçenekleri sunmaktadır. Aşağıda bu izleme formatları ile ilgili açıklamalar bulabilirsiniz.

Tam Ekran Gösterim

Cihazınızın ön panelindeki Kanal tuşlarına bastığınızda, ilgili kamera tam ekran olarak görüntülenecektir.

Çoklu Pencere Gösterimi

Kullanılan modele bağlı olarak tek ekranda 4'lü, 8'li ve 16'lı gösterim formatları seçilebilir. Bu formatlar arasında seçim yapmak için "MODE" düğmesine peşpeşe basınız.

4.1.2 DİJİTAL ZOOM

Canlı gösterim modunda iken ekrandaki görüntüyü 2x2 zoom yaparak izleyebilirsiniz. Bunun için;

- Panelin ön kısmındaki Kanal tuşlarından birine basarak ilgili kamerayı tam ekran olarak görüntüleyiniz.
- "ZOOM" tuşuna basarak, seçilen kamera görüntüsünü x2 zoom yapınız.
- Zoom yapılan alanı sağa-sola, yukarı-aşağı kaydırmak için ön paneldeki "Yön Tuşları" nı kullanınız.
- Zoom modundan çıkmak için tekrar "ZOOM" tuşuna veya "ESC" tuşuna basınız.

4.1.3 CANLI KAMERALARIN GÖRÜNTÜLENMESİ

Canlı kamera modunda, kamera görüntülerini Tam Ekran veya bölünmüş ekran (2x2, 3x3 ve 4x4) seçenekleri ile seyredebilirsiniz. Aşağıda genel bilgiler bulunmaktadır.

Canlı Görüntünün Dondurulması

Canlı görüntü izleme sırasında, ön paneldeki "FREEZE" tuşuna basıldığında, izlenen kamera görüntüsü donar. Fakat o sırada tarih/saat bilgileri çalışmaya devam eder. Tekrar canlı görüntüye geri dönmek için "FREEZE" tuşuna tekrar basınız.

4.1.4 PLAYBACK (KAYDEDİLMİŞ VIDEO GÖRÜNTÜLERİNİN İZLENMESİ)

Kaydedilmiş görüntülerin izlenmesi için ön paneldeki PLAY/STOP tuşuna basınız. Bu tuşa basıldığında, cihaz daha önce kaydedilmiş görüntünün görüntülenmesi işlevine, kaldığı yerden devam edecektir. Eğer bu tuşa ilk kez basılıyorsa, ilk kaydedilen görüntü izlenmeye başlanacaktır. Bunun yanısıra, kullanıcı "SEARCH" menüsüne girerek özellikle tercih edilen bir kaydı da arayarak bulabilir ve izleyebilir. Bunun için "4.3 Kaydedilmiş Görüntülerin Aranması" bölümüne bakınız.

Playback (kaydedilmiş görüntünün oynatımı) sırasında oynatım hızı ekranın sol alt köşesinde (x2, x4 .. x32 şeklinde) gözükecektir.

Playback modundaki genel çalıştırma seçenekleri aşağıda açıklanmıştır.

Playback Modunda Tuşlarının Kullanımı

LEFT (SOL) – Geri Oynatım

Playback modunda bu tuşa basıldığında kaydedilmiş görüntüler geri olarak izlenmeye başlar. Bu tuşa peşpeşe basılması, oynatım hızını x1, x2, x4, x8, x16 ve x32 olarak değiştirir.

FREEZE

Playback modunda (kaydedilen görüntünün geri oynatımı sırasında) bu tuşa basıldığında oynayan görüntü donar. Ekranda görüntü donmuşken LEFT/RIGHT

(SOL/SAĞ) tuşlarına basıldığında donmuş görüntü kare kare (adım adım) ileri veya geri olarak oynar. Bu durum özel bir olayın seyredilmesi sırasında hareketlerin detaylı olarak incelenmesi için çok elverişlidir. Görüntünün oynatımına devam etmek için FREEZE tuşuna tekrar basınız.

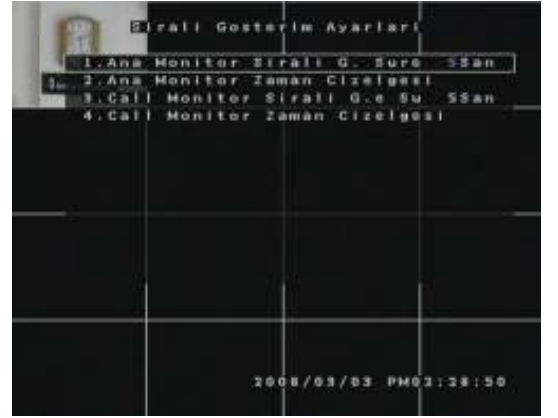
PLAY/STOP

Kaydedilmiş görüntünün izlenmesine başlamak veya kayıtlı görüntüyü izlerken bunu durdurarak playback modundan çıkmak ve canlı gösterim moduna dönmek için PLAY/STOP tuşuna basınız.

4.2. SIRALI GÖSTERİM AYARLARI

Ana Monitör ve Call Monitör'deki görüntüler sıralı gösterim (ardışık - peşisıra – sequence) olarak gösterilebilir. Sıralı gösterim, kamera görüntülerinin (ister tam ekran, istenirse de bölünmüş olarak) birbirinin peşisıra gösterimini temin eder ve izleme sırasında büyük kolaylık ve esneklik sağlar.

İstenilen gösterim formatını seçiniz ve daha sonra "SEQ" tuşuna basarak otomatik ardışık gösterimi başlatınız. Ardışık gösterim modundan çıkmak için "ESC" tuşuna basınız. Bu konuda daha detaylı bilgi için "5.1.5 SIRALI GÖSTERİM AYARLARI" bölümüne bakınız.



4.3 KAYDEDİLMİŞ GÖRÜNTÜLERİN ARANMASI

Kaydedilmiş görüntüler arasından istenilen görüntüler, tarih/saat bilgisine ve olay kaydına göre aranabilir. İzlenmek istenilen görüntünün tarihi ve saati girildiğinde DVR cihazınız kaydedilmiş görüntüler arasında arama yaparak ekranda gösterecektir. Bunun yanısıra, kanal numarası seçilerek kayıtlar içinde olay video kaydı aranabilir.

Canlı gösterim veya Playback modunda iken, cihazın ön panelindeki "SEARCH" tuşuna basarak Arama moduna giriş yapılır. Bu durumda aşağıdaki ekran belirecektir.

4.3.1 ZAMAN (TARİH/SAAT) BİLGİSİNE GÖRE ARAMA

Zaman bilgisine göre arama yapmak için aşağıdaki adımları takip ediniz.

- Cihazın ön paneli üzerindeki "SEARCH" tuşuna basarak "Arama" moduna giriniz. Ekranda, kayıtlı video görüntülerinin



"Başlangıç Saati"ni ve "Bitiş Saati"ni içeren bir liste gözükecektir. Ekranda görünen bu değerler kullanıcı tarafından değiştirilemez.

- Yön Tuşları'nı (YUKARI/AŞAĞI) kullanarak istenilen başlangıç tarihini/saatini ayarlayınız.
- "ENTER" tuşuna basarak seçilen değeri onaylayınız veya giriş yapmadan çıkmak için "ESC" tuşuna basınız.
- İmleç Yön Tuşları'nı kullanarak <Playback Başlat> seçeneğinin üzerine getiriniz ve "ENTER" tuşuna basarak seçili videoyu oynatmaya başlayınız.
- Canlı gösterime dönmek için "PLAY/STOP" tuşuna basınız.



DİKKAT: Eğer giriş yaptığınız tarih/saat ile uyuşan bir kayıt bulunamazsa, cihazın giriş yapılan tarih/saat bilgisinden hemen sonraki ilk kaydı oynatmaya başlayacaktır.



DİKKAT: Eğer yaz saati uygulaması etkin ise, ekranda tarih/saat bilgisinin yanında "DST" ikonu belirecektir. "S" işareti, yaz saatini, "W" ise kış saatini belirtecektir.

4.3.2 OLAYA GÖRE ARAMA

Olay Listesi, istenilen video görüntüsünün olay bazında aranmasını temin eder. Olay Listesi yandaki şekilde gözükecektir.

Olay Liste her olayı; tarih, saat, tetiklenmiş kamera numarası ve alarm tipi bazında listeler. Bazı olaylar silinmişse, diğer olaylar görüntülenir. En son kaydedilmiş video, en üst satırda gözükecektir.



Olay listesindeki videoyu oynatmak için aşağıdaki adımları takip ediniz.

- Olay listesi içinde istenilen görüntüyü seçmek için UP/DOWN (YUKARI/AŞAĞI) tuşuna basınız.
- İstenilen kaydın üzerine gelindiğinde "ENTER" tuşuna basınız.
- Canlı gösterim moduna girmek için "PLAY/STOP" tuşuna basınız.

4.4 VİDEO KAYDININ İHRACI

DVR cihazınız, kaydedilmiş görüntülerin CD, DVD, USB Memory ve benzeri harici bir ortama kaydını ve *.drv dosyası olarak saklanmasını sağlar.

Görüntüleri harici cihaza kaydetmek için, sözkonusu cihazın DVR cihazınıza bağlı olduğundan ve bağlantı portunun uygun olduğundan emin olunuz.

4.4.1 ezBurn TANITIMI

DVR'inizin "ezBurn" teknolojisi; daha önce DVR'inizin hard diskine kaydedilmiş görüntülerin, DVR'inize bağlanan USB Belleğe (USB Memory) veya (eğer cihazınızda CD/DVD Yazıcı mevcut ise) CD/DVD'ye kolaylıkla kaydedilmesini (ihracını) sağlar. Bu işlemin tümü için sadece ön paneldeki iki tuşu (SEARCH ve COPY) kullanmanız yeterli olacaktır.

Cihazınızın "exBurn" işlevi için süreç aşağıda özetlenmiştir.



Tüm sürecin detaylı açıklaması ise aşağıdadır.

4.4.2 NORMAL VİDEONUN İHRACI (Harici USB Belleğe Veya CD/DVD'ye Kaydı)

Normal Video Kaydının harici USB belleğe veya CD/DVD'ye kaydı için aşağıdaki adımları takip ediniz.

Öncelikle, cihazın ön panelindeki "MODE" tuşuna basarak, ekran görüntüsünü "Tam Ekran" olarak ayarlayınız.

Eğer USB Belleğe kayıt yapacaksanız, kullanacağınız USB belleği cihazın ön panelindeki USB2.0 portuna takınız. Eğer cihazınıza bir CD/DVD yazıcı bağlı ise, boş bir CD'yi veya DVD'yi CD/DVD yazıcısının içine yerleştiriniz. Daha sonra "SEARCH" tuşuna basınız. Aşağıdaki ekran açılacaktır.

Bu ekranda "Saate Göre Arama" ve "Olaya Göre Arama" başlıkları altında iki bölüm bulunmaktadır. Üstteki "Saate Göre Arama" bölümü içindeki başlıkların açıklamaları aşağıda belirtilmiştir. YUKARI/AŞAĞI tuşunu kullanarak bu satırlar arasında geçiş yapabilirsiniz.

Başlangıç: Bu satırda, hard diskte kayıtlı olan görüntünün tarihi ve saati gösterilmektedir. Saatin başındaki "AM" ifadesi öğleden önce, "PM" ifadesi ise öğleden sonra anlamına gelmektedir. İmleç bu satırda iken "ENTER" tuşuna bastığınızda, hard diskte kayıtlı olan ilk görüntü kaydı oynamaya başlayacaktır.

Bitiş: Bu satırda, hard diske kaydedilmiş en son görüntünün tarihi ve saati gösterilmektedir. İmleç bu satırda iken "ENTER" tuşuna bastığınızda, hard diskte kayıtlı olan en son görüntü kaydı oynamaya başlayacaktır.



Seçim: Kayıtlı görüntüler arasından istediğiniz seçimi yapmak için, bu satıra gelerek "ENTER" tuşuna basınız. Değiştirilecek olan bilgi yanıp sönmeye başlayacaktır. UP/DOWN (YUKARI/AŞAĞI) tuşlarını kullanarak değişikliği yapınız ve onaylamak için "ENTER" tuşuna basınız. Aynı satırdaki diğer bilgileri de aynı yöntemle değiştirerek, görüntülemek istediğiniz tarih/saat girişini tamamlayınız.

Playback Başlat: "Seçim" satırında girişini yapmış olduğunuz tarih ve saatteki kaydı izlemek için, UP/DOWN (YUKARI/AŞAĞI) tuşlarını kullanarak "Playback başlat" satırına geliniz ve "ENTER" tuşuna basınız. Seçimini yaptığınız kayıtlı görüntü ekranda oynamaya başlayacaktır.

Kayıtlı görüntü ekranda oynarken, harici USB Belleğe veya CD/DVD'ye kaydedilmesini istediğiniz görüntünün başlangıç anını işaretlemek için, "COPY" tuşuna basınız.

Ekranın sol alt köşesinde "ezBurn Time A" ifadesi görülecektir.

Kaydedeceğiniz görüntüyü ekranda izlemeye devam ediniz. Bu izlemeyi hızlandırmak için, LEFT/RIGHT (SOL/SAĞ) yön tuşlarını kullanarak x1, x2, x4, x8, x16 ve x32 hızlarını ayarlayabilirsiniz.

Kaydın bitirilmesini istediğiniz anı işaretlemek için tekrar "COPY" tuşuna basınız.

Eğer DVR cihazınıza herhangi bir harici USB Bellek veya CD/DVD bağlı değilse, ekranda yandaki ifadeler görülecektir.



Cihazınıza uygun harici belleğin veya boş bir CD/DVD'nin takılı olduğunu kontrol ediniz. Ekranda "cihaz taranıyor ve seçiliyor" şeklinde bir yazı görüldükten sonra yandaki şekilde, kayıt bilgilerinin gösterildiği bir ekran açılacaktır.



Bilgileri kontrol ettikten sonra onaylamak istiyorsanız, "ENTER" tuşuna basınız. Veya kayıt yapmadan çıkmak için "ESC" tuşuna basabilirsiniz.

Eğer "ENTER" tuşuna basmışsanız, ekranda daha önce başlangıç ve bitiş noktaları işaretlenmiş ve harici belleğe kaydedilecek olan görüntünün kayıt işlemi yapılacaktır. İşlem başarı ile tamamlandıktan sonra ekranda "Veri gönderme ok! Devam Etmek için bir tuşa basın" ifadesi çıkacaktır.

4.4.3 OLAY VİDEONUN İHRACI (Harici USB Belleğe Veya CD/DVD'ye Kaydı)

Olay Video Kaydı'nın harici USB belleğe veya CD/DVD'ye kaydı için aşağıdaki adımları takip ediniz.

Öncelikle, cihazın ön panelindeki "MODE" tuşuna basarak, ekran görüntüsünü "Tam Ekran" olarak ayarlayınız.

Eğer USB Belleğe kayıt yapacaksanız, kullanacağınız USB belleği cihazın ön panelindeki USB2.0 portuna takınız. Eğer cihazınıza bir CD/DVD yazıcı bağlı ise, boş bir CD'yi veya DVD'yi CD/DVD yazıcısının içine yerleştiriniz. Daha sonra "SEARCH" tuşuna basınız. Yandaki ekran açılacaktır.

Bu ekranda "Saate Göre Arama" ve "Olaya Göre Arama" başlıkları altında iki bölüm görülecektir.

YUKARI/AŞAĞI yön tuşlarını kullanarak "Kanal Seçin:" satırına geliniz.

Daha sonra SAĞ/SOL yön tuşlarını kullanarak istediğiniz kanal numarasının üzerine geliniz ve "ENTER" tuşuna basarak seçiminizi yapınız.

Daha sonra YUKARI/AŞAĞI tuşlarını kullanarak "Olay Listesi" satırına geliniz ve "ENTER" basınız.



Ekranda görüntülenen Olay Listesi içinden istediğiniz kaydı seçerek "ENTER" tuşuna basarak kaydın görüntülenmesini başlatınız.

Kayıtlı görüntü ekranda oynarken, harici USB Belleğe veya CD/DVD'ye kaydedilmesini istediğiniz görüntünün başlangıç anını işaretlemek için, "COPY" tuşuna basınız.

Ekranın sol alt köşesinde "ezBurn Time A" ifadesi görülecektir.

Kaydedeceğin görüntüyü ekranda izlemeye devam ediniz. Bu izlemeyi hızlandırmak için, LEFT/RIGHT (SOL/SAĞ) yön tuşlarını kullanarak x1, x2, x4, x8, x16 ve x32 hızlarını ayarlayabilirsiniz.

Kaydın bitirilmesini istediğiniz anı işaretlemek için tekrar "COPY" tuşuna basınız.

Eğer DVR cihazınıza herhangi bir harici USB Bellek veya CD/DVD bağlı değilse, ekranda yandaki ifadeler görülecektir.



Cihazınıza uygun harici belleğin veya boş bir CD/DVD'nin takılı olduğunu kontrol ediniz.

Ekranda "cihaz taranıyor ve seçiliyor" şeklinde bir yazı görüldükten sonra yandaki şekilde, kayıt bilgilerinin gösterildiği bir ekran açılacaktır.

Bilgileri kontrol ettikten sonra onaylamak istiyorsanız, "ENTER" tuşuna basınız. Veya kayıt yapmadan çıkmak için "ESC" tuşuna basabilirsiniz.



Eğer "ENTER" tuşuna basmışsanız, ekranda daha önce başlangıç ve bitiş noktaları işaretlenmiş ve harici belleğe kaydedilecek olan görüntünün kayıt işlemi yapılacaktır. İşlem başarı ile tamamlandıktan sonra ekranda "Veri gönderme ok! Devam Etmek için bir tuşa basın" ifadesi çikacaktır.

4.5 KAYDEDİLEN GÖRÜNTÜNÜN SİLİNMESİ

Kullanıcılar, kaydedilmiş Normal ve Olay Kayıtlarını menü içindeki "Data Temizleme" tuşunu kullanarak kaydedilmiş görüntüleri silebilirler. Bu silme işlemi yapmak için;

Ön panel üzerindeki "MENU" tuşuna basarak "Yönetici Şifresi" ni giriniz ve "ENTER" tuşuna basınız (NOT: Kayıt silme işlemi Kullanıcı Şifresi ile yapılamaz). Ekranda Ana Menü görülecektir. YUKARI/AŞAĞI tuşlarını kullanarak "Kayıt Ayarları" satırının üzerine geliniz ve "ENTER" tuşuna basınız. Açılan ekranda yine YUKARI/AŞAĞI tuşlarını kullanarak "Data Temizleme" satırına geliniz ve "ENTER" tuşuna basınız. Ekranda aşağıdaki liste belirecektir:

4.5.1 TÜM DATALARI TEMİZLEMEK

Hard Diskte kayıtlı olan tüm dataları temizlemek için, "Tüm Dataları Temizle" satırına geliniz ve "ENTER" tuşuna basınız. Ekranda "EVET" veya "HAYIR" seçeneklerinden biri yanıp sönmeye başlayacaktır. Eğer gerçekten tüm kayıtları silmek istiyorsanız, bu seçeneği "EVET" olarak seçerek, "ENTER" tuşuna basınız. Daha sonra YUKARI/AŞAĞI yön tuşlarını kullanarak "Temizleme Başlat" satırına geliniz ve "ENTER" tuşuna basınız. Satırın sonunda "EVET" veya "HAYIR" seçeneklerinden biri yanıp sönmeye başlayacaktır. Eğer hard diskte kayıtlı olan tüm video kayıtlarını silmek istiyorsanız, bu seçeneği "EVET" olarak seçerek, "ENTER" tuşuna basınız



4.5.2 TÜM OLAY DATALARINI TEMİZLEMEK

Sadece Alarm veya Motion detection tetiklemesi neticesinde oluşmuş ve hard diske kaydedilmiş Olay Kayıtlarını silmek için, "Tüm Olay Datalarını Temizle" satırının üzerine gelerek "ENTER" tuşuna basınız. Ekranda "EVET" veya "HAYIR" seçeneklerinden biri yanıp sönmeye başlayacaktır. Eğer gerçekten tüm Olay Kayıtlarını silmek istiyorsanız, bu seçeneği "EVET" olarak seçerek, "ENTER" tuşuna basınız. Daha sonra YUKARI/AŞAĞI yön tuşlarını kullanarak "Temizleme Başlat" satırına geliniz ve "ENTER" tuşuna basınız. Satırın sonunda "EVET" veya "HAYIR" seçeneklerinden biri yanıp sönmeye başlayacaktır. Eğer gerçekten tüm Olay Kayıtlarını silmek istiyorsanız, bu seçeneği "EVET" olarak seçerek, "ENTER" tuşuna tekrar basınız.

4.5.3 ESKİ OLAY DATALARINI TEMİZLEMEK

Belirli bir tarihten önce kaydedilmiş Olay Kayıtlarını silmek için "Eski Olay Dataları" satırına geliniz.

4.6.2 SPEED DOME PROTOKOL AYARLARI

DVR cihazınız ile, DVR'ınıza bağlanan speed dome kamera arasındaki protokol seçimi için;

- Ön panel üzerindeki "MENU" tuşuna basarak "Yönetici Şifresi" ni giriniz ve "ENTER" tuşuna basınız (NOT: Protokol seçim işlemi Kullanıcı Şifresi ile yapılamaz).
- Ekranda Ana Menü görülecektir. YUKARI/AŞAĞI tuşlarını kullanarak "Kamera Ayarları" satırının üzerine geliniz ve "ENTER" tuşuna basınız. Aşağıdaki ekran görüntülenecektir.
- "Analog Kamera seçimi" satırına gelerek "ENTER" tuşuna basınız ve hangi kameranın protokol ayarları yapmak istiyorsanız, "YUKARI/AŞAĞI" yön tuşlarını kullanarak o kameranın kanal numarasını seçiniz.
- Daha sonra, "Dome Protokolü" satırının üzerine gelerek, "ENTER" tuşuna basınız ve "YUKARI/AŞAĞI" tuşlarını kullanarak istenilen dome protokolünü seçiniz.
- Seçilebilir protokoller "PELCO D", "PELCO P", "Fastrax 2", "JVC", "Panasonic C", "Panasonic N", "AD422" ve "Dynacolor" protokolleridir.
- İstenilen protokol seçildikten sonra "ENTER" tuşuna basınız.
- "ESC" tuşuyla menüden çıkınız. Seçimlerin etkin olması için menüden tamamen çıkılması gerekir.



4.6.3 RS485 KURULUMU

DVR'ınız, speed dome'ları RS-485 iletişim protokolü aracılığı ile kontrol eder. DVR'ınızın speed dome ile iletişim kurabilmesi için, speed dome'unuzun RS-485 protokolleri ile DVR'ınızın RS-485 protokolünün aynı olması gerekir.

- "Sistem Ayarları" menüsünde "RS485 Ayarları" satırının üzerine geliniz ve "ENTER" tuşuna basınız. Yandaki ekran açılacaktır.
- "Cihaz ID" satırının üzerine gelerek "ENTER" tuşuna basınız ve "YUKARI/AŞAĞI" tuşlarını kullanarak ID numarasını giriniz. Buradaki ID numarası, DVR'a bağlanan speed dome'un ID numarası ile aynı olmalıdır. Fabrika çıkış değerlerine göre Cihaz ID numarası 224'dür. Bu değer, 1 ile 225 arasında olabilir.
- DİKKAT: Aynı network üzerinde iki cihaza aynı ID numarası verilemez. Çakışma olur.
- "Baut Rate" satırına gelerek "ENTER" tuşuna basınız ve cihazın baut rate'ini ayarlayınız.
- "Bits" satırına gelerek "ENTER" tuşuna basınız ve cihazın bit'ini ayarlayınız.
- "Dur" satırına gelerek "ENTER" tuşuna basınız ve cihazın dur'ini ayarlayınız.
- "Parity" satırına gelerek "ENTER" tuşuna basınız ve cihazın parity'sini ayarlayınız.



- "ESC" tuşuyla menüden çıkınız. Seçimlerin etkin olması için menüden tamamen çıkılması gerekir.



DİKKAT: DVR'ın ID numarasını 224 den farklı olarak ayarlarsanız, uzaktan kumanda cihazı DVR'ı kontrol edemez. Çünkü uzaktan kumanda cihazı ile DVR cihazının konuşabilmesi için aynı ID'ye ayarlanmış olması gerekir.

Bu ayarlamaları aşağıdaki şekilde yapabilirsiniz:

Cihaz ID'si 224 ise => Uzaktan kumanda cihazı üzerinde önce "DVR Sel" tuşuna, sonra da "1" tuşuna basınız.

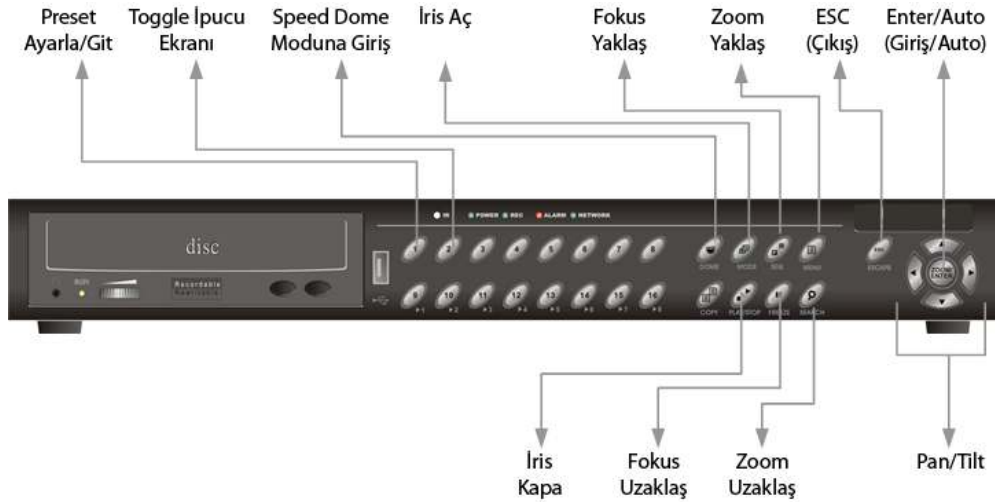
Cihaz ID'si 225 ise => Uzaktan kumanda cihazı üzerinde önce "DVR Sel" tuşuna, sonra da "2" tuşuna basınız.

Cihaz ID'si 226 ise => Uzaktan kumanda cihazı üzerinde önce "DVR Sel" tuşuna, sonra da "3" tuşuna basınız.

...

4.6.4 DOME KONTROL TUŞLARI

DVR cihazınızın ön paneli üzerindeki Speed Dome kontrol tuşları aşağıda gösterilmiştir.



PRESET AYARLA / GİT

Bu tuş, speed dome preset menüsüne, bazı preset noktaları tanımlamak ve görüntüleme sırasında bu preset noktalara gitmek için kullanılır.

TOGGLE İPUCU EKRANI

Bu fonksiyon, speed dome'u kontrol ederken speed dome parametre bilgisini görüntülemem için kullanılır. Bu tuşa basarak ekranı gizleyiniz. Tekrar bastığınızda ekran tekrar görüntülenecektir.

İRİS AÇ

Speed dome kamera üzerindeki irisi açmak için bu tuşu kullanınız.

FOKUS YAKLAŞ

Speed dome'u yakın olarak fokuslamak için, bu tuşu kullanınız.

ZOOM YAKLAŞ

Speed dome'u zoom yaparak yakınlaştırmak için bu tuşu kullanınız.

ESC (ÇIKIŞ)

Speed dome kamera modundan çıkmak ve tam ekran canlı gösterim moduna geri donmek için bu tuşu kullanınız.

ENTER/AUTO

Bu tuş, ana menü modunda iken seçim yapmak için kullanılır.

Speed dome kontrol mıdunda iken, bu tuşu otomatik fokus ve iris fonksiyonunu aktive etmek için kullanabilirsiniz.

İRİS KAPA

Speed dome üzerindeki irisi kapamak için bu tuşu kullanınız.

FOKUS YAKLAŞ

Speed dome'un fokusunu uzaklaştırmak için bu tuşu kullanabilirsiniz.

ZOOM YAKLAŞ

Speed dome kameranın zoom ayarını uzaklaştırmak için bu tuşu kullanınız.

PAN / TİLT

Speed dome'u sağa-sola ve yukarı-aşağı hareket ettirmek için bu tuşları kullanabilirsiniz.

4.6.5 PRESET NOKTALARIN TANIMLANMASI

United Security US-6090 serisi DVR cihazı ile, cihazınıza bağlı speed dome'lar için istediğiniz sayıda preset tanımlı nokta tanımlayabilirsiniz. Bu nokta sayısı, speed dome'un spesifikasyonları ile sınırlıdır.

Preset tanımlı noktaları tanımlamak için aşağıdaki adımları takip ediniz.

- İlgili kanal numarasına basarak, preset tanımlı nokta tanımlamak istediğiniz speed dome'u tam ekran olarak görüntüleyiniz.
- "DOME" tuşuna basarak speed dome kontrol moduna giriniz.
- Yön tuşlarını kullanarak speed dome'u istenilen pozisyona (noktaya) getiriniz.
- 2 nolu kanal tuşuna basarak "İpucu Ekranı"nı tekrar ekranda görüntüleyiniz.
- 1 nolu kanal tuşuna basarak "Preset Ayarla/Git" fonksiyonuna giriniz.
- YUKARI/AŞAĞI yön tuşlarını kullanarak menüden istenilen preset tanımlama numarasını seçiniz.



- "ENTER" tuşuna basarak "Preset Ayarla" kolonunun altındaki EVET/HAYIR seçeneği içinden "EVET" i seçiniz.
- "ENTER" tuşuna basarak seçimi saklayınız.

Preset tanımlı noktanız tanımlanmıştır ve kullanıma hazırdır.

4.6.6 PRESET TANIMLI NOKTALARIN ÇAĞRILMASI

Preset tanımlı noktayı çağırmak için, aşağıdaki adımları takip ediniz.

- Speed dome'un bağlı olduğu kanal numarasına basarak, kamera görüntüsünü tam ekran olarak görüntüleyiniz.
- "DOME" tuşuna basarak speed dome kontrol moduna giriniz.
- 2 nolu kanal tuşuna basarak "İpucu Ekranı"nı ekranda görüntüleyiniz.
- 1 nolu kanal tuşuna basarak "Preset Ayarla/Git" fonksiyonuna giriniz.
- YUKARI/AŞAĞI yön tuşlarını kullanarak menüden istenilen preset tanımlama numarasını seçiniz.
- "ENTER" tuşuna basarak ekranın en sağındaki "Presete Git" kolonunun altındaki EVET/HAYIR seçeneği içinden "EVET" i seçiniz.
- "ENTER" tuşuna basarak preset tanımlı noktayı çağırınız.

Preset tanımlı noktanız seçilmiştir ve kameranız tanımlı noktaya doğru dönecektir.

5. OSD Menü Açıklamaları

5.1 OSD ANA MENÜYE GİRİŞ

OSD Ana Menü, DVR'inizin ayarlarını yapmak için kullanacağınız menü listelerini içermektedir. Ana menüye girmek için cihazın ön panelindeki "MENU" tuşuna basınız ve çıkan ekrana yönetici veya kullanıcı şifrenizi giriniz. Şifre doğrulama ekranı aşağıdaki şekildedir.

Fabrika ayarlarıyla birlikte gelen şifreler aşağıdaki şekildedir. Aynı şifreler Uzak İzleme Yazılımı için de geçerlidir.

Yönetici Şifresi	Kullanıcı Şifresi
1 2 3 4	4 3 2 1





Yetkisiz kişilerin DVR cihazınıza erişimini engellemek için, şifreleri derhal değiştirmeniz önemle tavsiye olunur. Şifre Değiştirmek için "4.1.1.5 Parola'nın Değiştirilmesi" bölümüne bakınız.

Doğru şifre girildikten sonra ekranda "Ana Menü" görülecektir.

Menü içinde imleci (cursor) yukarı-aşağı hareket ettirmek için Yön Tuşlarını kullanınız ve istenilen adıma girmek için "ENTER" tuşuna basınız.

5.1.1 SİSTEM AYARLARI

Sistemin genel ayarlarını ayarlamak için, "Ana Menü" içindeki "Sistem Ayarları" na giriniz. Sistem Ayarları ekranı açılacaktır. Bu ekranda aşağıda açıklanan menü başlıklarını görebilirsiniz.

5.1.1.1 Versiyon

"Sistem Ayarları" ekranında bulunan "Versiyon" menüsüne girdiğinizde, yandaki menü ekranı görülecektir. Bu ekranda cihazın modeli, donanım tarihi ve yazılım versiyonu görülmektedir.



Cihaz Üzerinden Yazılım Güncelleme:

DVR cihazınızın versiyon güncellemesi için, içinde en son versiyon yazılımın bulunduğu USB Belleği cihazın ön panelindeki USB porta takınız. Daha sonra "Versiyon" ekranındaki "Cihaz Üzerinden Yazılım Güncelleme" seçeneğinin üzerine gelerek "ENTER" tuşuna basınız. Cihazınız USB Bellekte kayıtlı versiyonu otomatik olarak yüklemeye başlameye başlayacaktır. Yazılım güncellemesine devam etmek için "ENTER", güncelleme işleminden vazgeçmek için "ESC" tuşuna basınız.



5.1.1.2 Dil Seçimi

DVR cihazınızın OSD menüsü pek çok dil ile kullanım imkanı vermektedir. Dil seçeneğini değiştirmek için, "Sistem Ayarları" menüsünde "Dil" satırının üzerine geliniz ve "ENTER" tuşuna basınız. Değiştirilebilecek dil seçenekleri yanıp sönmeye başlayacaktır. YUKARI/AŞAĞI yön tuşlarını kullanarak istediğiniz dil seçeneğini seçiniz ve "ENTER" tuşuna basınız.

5.1.1.3 Tarih / Saat Ayarları

Ana menü içinde imleci (cursor) "Sistem Ayarları" satırına getirerek "ENTER" tuşuna basınız. Açılan "Tarih/Saat" ekranında, YUKARI/AŞAĞI Yön Tuşlarını kullanarak "Tarih/Saat" satırı üzerine geliniz ve "ENTER" tuşuna basınız.

Tarih Ayarı

Açılan ekranda Tarih satırının üzerine gelerek "ENTER" tuşuna basınız. Değiştirilebilecek olan tarih bilgisi (yıl, ay veya gün) yanıp sönmeye başlayacaktır. YUKARI/AŞAĞI Yön tuşlarını kullanarak tarih ayarını yapınız ve "ENTER" tuşuna basınız. SOL/SAG yön tuşlarını kullanarak; Yıl, Ay ve Gün bilgileri arasında, imleci (cursor) istediğiniz alana getirebilirsiniz. Gerekli düzeltmeleri yaptıktan sonra "ENTER" tuşuna basınız. Ekranda "Uyarı: Data uyumsuzluğu oluşacaktır. Lütfen işlem tamamlandığında tüm diskleri formatlayın" uyarısı görülecektir.



DİKKAT: Tarih ayarının değiştirilmesi, daha önceden kaydedilmiş video görüntülerinin tarih ayarları ile uyumsuz olacağından ve geriye dönük görüntü aramasında sorunlar çıkacağından, sistem tarih değişikliğinden sonra hard diskinizi formatlamanızı önemle öneririz.

Saat Ayarı

Açılan ekranda "Saat" satırının üzerine gelerek "ENTER" tuşuna basınız. Değiştirilebilecek olan saat bilgisi (saat, dakika veya saniye) yanıp sönmeye başlayacaktır. Saat bilgisinin başındaki "AM" ifadesi "Öğleden Önce"; "PM" ifadesi ise "Öğleden Sonra" anlamına gelmektedir. YUKARI/AŞAĞI Yön tuşlarını kullanarak doğru ayarı yapınız ve "ENTER" tuşuna basınız. SOL/SAG yön tuşlarını kullanarak; Saat, Dakika ve Saniye bilgileri arasında, imleci (cursor) istediğiniz alana getirebilirsiniz. Gerekli düzeltmeleri yaptıktan sonra "ENTER" tuşuna basınız. Ekranda "Uyarı: Data uyumsuzluğu oluşacaktır. Lütfen işlem tamamlandığında tüm diskleri formatlayın" uyarısı görülecektir.



DİKKAT: Saat ayarının değiştirilmesi, daha önceden kaydedilmiş video görüntülerinin saat ayarları ile uyumsuz olacağından ve geriye dönük görüntü aramasında sorunlar çıkacağından, sistemin saat değişikliğinden sonra hard diskinizi formatlamanızı önemle öneririz.

Tarih / Saat Formatı

Kullanıcılar, OSD ekran üzerinde Tarih / Saat bilgisinin 1 veya 2 satır olarak gösterimini sağlayabilirler. "Saat / Tarih Formatı" satırı üzerine geldikten sonra "ENTER" tuşuna basınız ve daha sonra UP/DOWN (YUKARI/AŞAĞI) tuşlarını

kullanarak seçiminizi yapınız. Daha sonra seçiminizi onaylamak için "ENTER" tuşuna basınız. Eğer ekranda saat bilgisinin gösterilmesini istemiyorsanız, "Kapalı" seçeneğini seçiniz.

Tarih Gösterim Şekli

Ekranda Gün, Ay ve Yıl bilgilerinden hangisinin hangi sıralamada gösterileceği ile ilgili tercihi değiştirmek için "Tarih Gösterim Şekli" satırına geldikten sonra "ENTER" tuşuna basınız ve daha sonra UP/DOWN (YUKARI/AŞAĞI) tuşlarını kullanarak seçiminizi yapınız. Daha sonra seçimi onaylamak için "ENTER" tuşuna basınız.

"G/A/Y" seçeneği Gün-Ay-Yıl sıralamasını,

"Y/A/G" seçeneği Yıl-Ay,Gün sıralamasını,

"A/G/Y" seçeneği Ay-Gün-Yıl sıralamasını ifade etmektedir.

Saat Gösterim Şekli

Ekranda saat bilgisinin "12 saat" veya "24 saat" üzerinden gösterimi ile ilgili tercihinizi değiştirmek için; "Saat Gösterim Şekli" satırına geldikten sonra "ENTER" tuşuna basınız ve daha sonra YUKARI/AŞAĞI yön tuşlarını kullanarak seçiminizi yapınız. Daha sonra seçimi onaylamak için "ENTER" tuşuna basınız.

Saat/Tarih Düzeni

Ekranda "saat" veya "tarih" bilgilerinden hangisinin önce gösterileceği ile ilgili seçimi değiştirmek için "Saat/Tarih Düzeni" satırına geliniz ve "ENTER" tuşuna basınız. YUKARI/AŞAĞI yön tuşlarını kullanarak "Tarih Önce" veya "Saat Önce" seçeneklerinden birini seçiniz ve "ENTER" tuşuna basınız.

Yaz Saati Uygulama Ayarları

Güneş ışığından daha fazla yararlanmak amacıyla saatlerin belirli bir saat ileri ve geri alınması şeklinde uygulamaya konulan yaz saati uygulaması için aşağıdaki konulara dikkat ediniz.

Yaz Saati Uygulaması

Saat değişiminin otomatik olarak yapılmasını mümkün kılmak için "Yaz Saati Uyg." satırına gelerek "ENTER" tuşuna basınız. Daha sonra UP/DOWN (YUKARI/AŞAĞI) tuşlarını kullanarak <AÇIK> veya <KAPALI> seçeneklerinden birini tercih ediniz.

Eğer <Kapalı> seçeneği tercih edilmişse, "Yaz Saati Başlangıcı" ve "Yaz Saati Bitimi" satırları gri olarak görünecek ve bu satırlara giriş yapılması mümkün olmayacaktır.

Eğer tercihiniz <AÇIK> olarak seçilmişse, "ENTER" tuşuna bastıktan sonra ekranda "Uyarı: Data uyumsuzluğu oluşacaktır. Lütfen işlem tamamlandığında tüm diskleri formatlayın" uyarısı görülecektir.



DİKKAT: Yaz Saati uygulaması neticesinde saat ayarı değişeceğinden, bunun neticesinde daha önceden kaydedilmiş video görüntülerinin saat ayarları ile uyumsuzluk olacağından ve geriye dönük görüntü aramasında sorunlar çıkacağından, bu tercihten sonra hard diskinizi formatlamanızı önemle öneririz.



DİKKAT: Eğer bu seçenek <AÇIK> olarak tercih edilmişse, kaydedilmiş video görüntülerini oynatırken veya olay listesi içinde arama yaparken, ekran üzerindeki tarih/saat bilgisi başında "W" veya "S" ikonlarından biri görülecektir. "S" yaz saati, "W" ise kış saatini belirtecektir.

Yaz Saati Başlangıcı

Bu seçenek, "Yaz Saati Uygulaması" nın başlangıç tarihini belirtmek için kullanılmaktadır. Bu satırın üzerine geldikten sonra "ENTER" tuşuna basınız. Değiştirilebilecek olan bilgi hücresi yanıp sönmeye başlayacaktır. YUKARI/AŞAĞI yön tuşlarını kullanarak seçiminizi yapınız.

Ay seçimi : Yaz saati uygulamasının hangi ayda başlayacağını seçiniz.

Hafta seçimi: Yaz saati uygulamasının, seçilen ayın kaçınıcı hafta başlayacağını seçiniz (1'inci, 2'nci, 3'üncü, 4'üncü ve Son).

Gün seçimi: Yaz saati uygulamasının, seçilen haftanın hangi günü başlayacağını seçiniz (Pazar, Pazartesi, Salı, Çarşamba, Perşembe, Cuma ve Cumartesi).

Saat seçimi: Yaz saati uygulamasının, seçilen günün hangi saatinde başlayacağını seçiniz.

Dakika seçimi: Yaz saati uygulamasının, seçilen saatin hangi dakikasında başlayacağını seçiniz.

Yaz Saati Bitimi

Bu seçenek, "Yaz Saati Uygulaması" nın bitim tarihini belirtmek için kullanılmaktadır. Bu satırın üzerine geldikten sonra "ENTER" tuşuna basınız. Değiştirilebilecek olan bilgi hücresi yanıp sönmeye başlayacaktır. YUKARI/AŞAĞI yön tuşlarını kullanarak seçiminizi yapınız.

Ay seçimi : Yaz saati uygulamasının hangi ayda biteceğini seçiniz.

Hafta seçimi: Yaz saati uygulamasının, seçilen ayın kaçınıcı hafta biteceğini seçiniz (1'inci, 2'nci, 3'üncü, 4'üncü ve Son).

Gün seçimi: Yaz saati uygulamasının, seçilen haftanın hangi günü biteceğini seçiniz (Pazar, Pazartesi, Salı, Çarşamba, Perşembe, Cuma ve Cumartesi).

Saat seçimi: Yaz saati uygulamasının, seçilen günün hangi saatinde biteceğini seçiniz.

Dakika seçimi: Yaz saati uygulamasının, seçilen saatin hangi dakikasında biteceğini seçiniz.

DST Bias

Bu seçenek ile, "yaz saati uygulaması" sırasında saatin kaç saat ileri veya geri alınacağını belirleyebilirsiniz. Bu satıra gelerek "ENTER" tuşuna basınız ve daha sonra YUKARI/AŞAĞI tuşlarını kullanarak <30>, <60>, <90> ve <120> dakika seçeneklerinden birini seçiniz.

5.1.1.4 Ünite Adının Girilmesi

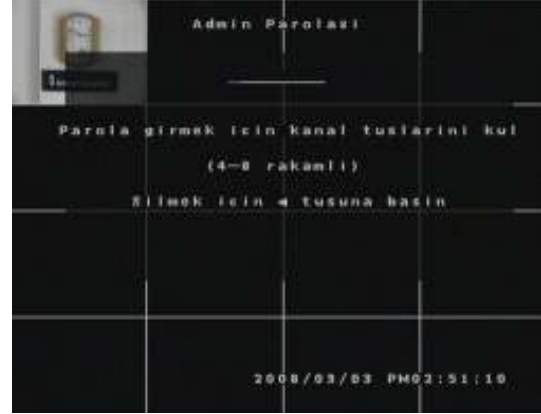
"Sistem Ayarları" menüsünde YUKARI/AŞAĞI yön tuşlarını kullanarak "Ünite Adı" satırına gelerek "ENTER" tuşuna basınız.



YUKARI/AŞAĞI ve SOL/SAĞ yön tuşlarını kullanarak istediğiniz harfi seçiniz. Harf seçiminden sonra "ENTER" tuşuna basarak girdiğiniz harfin ekrana yazılmasını sağlayınız. Daha sonra yine YUKARI/AŞAĞI ve SOL/SAĞ yön tuşlarını kullanarak diğer harflerin girişini yapınız. Giriş tamamlandıktan sonra en alt satırdaki "OK" tuşunun üzerine gelerek "ENTER" tuşuna basınız. Daha sonra "ESC" tuşu ile menüden çıkınız.

5.1.1.5 Parola'nın Değiştirilmesi

"Sistem Ayarları" menüsünde YUKARI/AŞAĞI yön tuşlarını kullanarak "Parola" satırına gelerek "ENTER" tuşuna basınız.



"Yönetici Parolası" nın Değiştirilmesi:

Yönetici Parolasını değiştirmek için "Parola" sayfasında "Admin Parolası" satırına gelerek "ENTER" tuşuna basınız. Açılan pencereye, uzunluğu 4-8 karakter arasındaki yeni Yönetici Şifrenizi giriniz ve "ENTER" tuşuna basınız. Şifre girişinizi doğrulamanız için yeni bir pencere açılacaktır. Yönetici Şifrenizi tekrar girerek, tekrar "ENTER" tuşuna basınız. Eğer giriş yaptığınız şifreler doğrulanmadıysa (birbirinin aynı değilse) ekranda "Parola Yanlış! Geri dönmek için bir tuşa basın" uyarısı belirecektir. Herhangi bir tuşa basarak bir önceki sayfaya dönünüz ve yeni parolanızı her iki girişte de aynı şekilde girmeye dikkat ediniz.

"Kullanıcı Parolası"nın Değiştirilmesi

Kullanıcı Parolasını değiştirmek için "Parola" sayfasında "Kullanıcı Parolası" satırına gelerek "ENTER" tuşuna basınız. Açılan pencereye, uzunluğu 4-8 karakter arasındaki yeni Kullanıcı Şifrenizi giriniz ve "ENTER" tuşuna basınız. Şifre girişinizi doğrulamanız için yeni bir pencere açılacaktır. Kullanıcı Şifrenizi tekrar girerek, tekrar "ENTER" tuşuna basınız. Eğer giriş yaptığınız şifreler doğrulanmadıysa (birbirinin aynı değilse) ekranda "Parola Yanlış! Geri dönmek için bir tuşa basın" uyarısı belirecektir. Herhangi bir tuşa basarak bir önceki sayfaya dönünüz ve yeni parolanızı her iki girişte de aynı şekilde girmeye dikkat ediniz.

Parola Etkinleştirme

Ana menüye girerken cihazın parola sormasını veya sormamasını bu adımdan kontrol edebilirsiniz.

Bunun için "Parola" sayfasında "Parola Etkinleştirme" satırına gelerek "ENTER" tuşuna basınız. Satırın sağ tarafında "Açık" veya "Kapalı" seçenekleri yanıp sönmeye

başlayacaktır. YUKARI/AŞAĞI yön tuşlarını kullanarak istediğiniz tercihi yapınız ve "ENTER" tuşuna basınız.



DİKKAT: Eğer "Kapalı" seçeneğini seçerseniz, cihazınızın tüm kontrollerinin yapıldığı "Ana Menü" ye girişte cihazınız parola istemeyecektir. Bu durum, cihazınıza yetkisiz kişilerin de müdahale edebileceği anlamına geleceği için güvensizdir.

Fabrika Çıkışı Parola Yüklemesi

Parolanızın fabrika çıkış ayarlarında olduğu orjinal parolaya dönmesi için bu satıra gelerek "ENTER" tuşuna basınız.

5.1.1.6 Network Ayarlarının Yapılması

Sisteminizi Network/İnternet üzerinden izlemek için gerekli olan adımlar aşağıda tanımlanmıştır.

"Sistem Ayarları" sayfasında "Network Ayarları" satırına geliniz ve "ENTER" tuşuna basınız. Aşağıdaki sayfa açılacaktır.



LAN Ayarlarının Yapılması

Bunun için, "Network Ayarları" sayfasında "LAN Ayarları" satırına geliniz ve "ENTER" tuşuna basınız.

DHCP:

DHCP satırına gelerek "ENTER" tuşuna basınız. Satırın sağında "Kapalı" ve "Açık" seçenekleri yanıp sönmeye başlayacaktır. YUKARI/AŞAĞI yön tuşlarını kullanarak bunlardan birini seçebilirsiniz.

DİKKAT: Eğer ADSL ve Kablonet üzerinden veri iletişimi sağlanıyorsa, bu seçeneğin "Kapalı" durumda olması gerekir.



Cihaza IP verilmesi:

Network sisteminiz içinde DVR cihazınıza spesifik bir IP adresi atamak için "IP" satırına gelerek "ENTER" tuşuna basınız. Değiştirebileceğiniz hücre yanıp sönmeye başlayacaktır. YUKARI/AŞAĞI yön tuşlarını kullanarak istediğiniz adresi giriniz ve "ENTER" tuşuna basınız. Diğer hücre bilgilerini değiştirmek için SOL/SAĞ yön tuşlarını kullanabilirsiniz.

ÖRNEK: Eğer networkünüz üzerindeki ADSL modem IP adresi "192.168.1.1" ise, sizin gateway'iniz "192.168.1.1" dir. Buna bağlı olarak DVR cihazınıza verilebilecek olan IP adresi "192.168.1.3" ile "192.168.1.254" arasında bir değer olabilir. Ancak,

eğer networkünüz üzerinde başka bir cihaz varsa, o cihazın IP adresi aynı olmaması gerekmektedir.

Netmask:

Cihazınızın bağlı olduğu network'ün netmask'ını giriniz. Varsayılan netmask, Microsoft sistemler için " 255.255.255.0" dır.

Gateway:

Networkünüz üzerindeki ADSL modem IP adresi, sizin Gateway'inizdir. Örneğin networkünüz üzerindeki ADSL modem IP adresi "192.168.1.1" ise, buraya da "192.168.1.1" giriniz.

DNS (Domain Name Server):

DNS satırının üzerine gelerek "ENTER" tuşuna basınız. Değiştirebileceğiniz hücre yanıp sönmeye başlayacaktır. YUKARI/AŞAĞI yön tuşlarını kullanarak, bağlı olduğunuz DNS numarasını giriniz ve "ENTER" tuşuna basınız. Diğer hücre bilgilerini değiştirmek için SOL/SAĞ yön tuşlarını kullanabilirsiniz.

Bu değer, eğer aksine bir durum yoksa, networkünüz üzerindeki ADSL modem IP adresidir.

Tetikleme Portu:

DVR'ınıza network/internet üzerinden erişebilmeniz için, ADSL modeminizin bir portunun DVR cihazınıza yönlendirilmesi gerekmektedir. Bunun için, ADSL modeminizin ayarlarına girerek istediğiniz portu (örneğin 2001 portu), DVR cihazınızın IP adresine yönlendiriniz. Bunun için, kullandığınız ADSL modem kullanım kitapçığına bakınız.

ADSL modem üzerinde, DVR'ın IP adresine yönlendirdiğiniz port numarasını "Tetikleme Portu" alanına girmeniz gerekmektedir (yukarıdaki örnekte 2001).

Bunun için "Network Ayarları" sayfasında "Tetikleme Portu" satırına gelerek "ENTER" tuşuna basınız. Değiştirebileceğiniz hücre yanıp sönmeye başlayacaktır. YUKARI/AŞAĞI yön tuşlarını kullanarak, port numaranızı giriniz.

5.1.1.7 RS-485 Ayarları:

Bu bölüm ... bölümünde açıklanmıştır.

5.1.1.8 Ses Çıkışı/Tuş Sesi

DVR cihazınızın ses çıkış ve tuş sesi ayarlarını değiştirmek için, "Sistem Ayarları" ekranında "Ses Çıkışı / Tuş Sesi" satırına gelerek "ENTER" tuşuna basınız.

Ses Çıkışı:

"Ses Çıkışı" satırına gelerek "ENTER" Tuşuna basınız ve YUKARI/AŞAĞI yön tuşları ile istediğiniz seçeneği seçiniz.

Canlı / Playback: Hem canlı görüntüleme hem de kaydedilmiş görüntülerin oynatımı (playback) sırasında cihazınızın ses çıkışının açık olması için bu seçeneği seçiniz.



Daima Canlı: Sadece canlı görüntüleme sırasında cihazınızın ses çıkışının açık olması için bu seçeneği seçiniz.

Kapalı: Cihazınızın ses çıkışının kapalı olması için bu seçeneği seçiniz.

Tuş Sesi:

"Tuş Sesi" satırına gelerek "ENTER" Tuşuna basınız ve yanıp sönen "Kapalı" ve "Açık" seçenekleri içinden istediğinizi YUKARI/AŞAĞI yön tuşları ile seçiniz.

5.1.2 MONİTÖR AYARLARI

DVR'ınıza bağlı olan Monitör ayarları için, "Ana Menü" içinde "Monitör Ayarları" satırına gelerek "ENTER" Tuşuna basınız.

Ekranında Kamera İsmi Görüntüleme:

DVR'ınızın ayarları ile her bir kamera için tanımladığınız ismin monitör üzerinde gözükmesini istiyorsanız, "Monitör Ayarları" ekranında "Kamera İsmi Görüntüleme" satırına gelerek "ENTER" tuşuna basınız. YUKARI/AŞAĞI yön tuşlarını kullanarak yanıp sönmeye başlayan "Evet" ve "Hayır" seçenekleri arasından "Evet" seçeneğini seçiniz. "Hayır" seçeneği seçildiğinde, kamera isimleri monitör ekranında görüntülenmeyecektir.



Ekran Merkezi Ayarı:

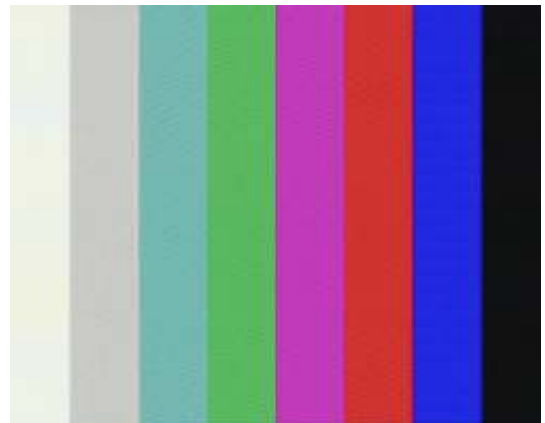
DVR görüntüleri monitör üzerinde tam ortada olmayabilir. Bunu ayarlamak için, "Monitör Ayarları" ekranında "Ekran Merkezi Ayarı" satırına gelerek "ENTER" tuşuna basınız.



Açılan ekranda YUKARI/AŞAĞI ve SOL/SAĞ tuşlarını kullanarak ekran merkezlemesi yapabilirsiniz.

Test Ekranı Görüntüle:

Ekranında test amaçlı renk çubuklarını görüntülemek için "Monitör Ayarları" ekranında "Test Ekranı Görüntüle" satırına gelerek "ENTER" tuşuna basınız. Ekranda renk çubukları görüntülenecektir.



VGA Çözünürlüğü:

Eğer cihazınızda VGA çıkışı bulunuyorsa çözünürlük ayarlarını bu adımdan yapabilirsiniz.

Bunun için "Monitör Ayarları" ekranında "Test Ekranı Görüntüle" satırına gelerek "ENTER" tuşuna basınız. Satırın sağında seçenekler yanıp sönmeye başlayacaktır. YUKARI/AŞAĞI ve SOL/SAĞ tuşlarını kullanarak istediğiniz seçeneği seçiniz.

5.1.3 KAMERA AYARLARI

DVR cihazınıza bağlı kameraların ayarlarını yapmak için; "Ana Menü" içinde "Kamera Ayarları" satırına gelerek "ENTER" tuşuna basınız. Aşağıdaki ekran açılacaktır.

Ayarlarını değiştirmek istediğiniz kamerayı seçmek için "Analog Kamera Seçimi" satırına gelerek "ENTER" tuşuna basınız. Sağ tarafta değiştirebileceğiniz kameranın numarası yanıp sönmeye başlayacaktır. YUKARI/AŞAĞI tuşları ile istediğiniz kamera numarasını seçtikten sonra "ENTER" tuşuna basınız. Bu seçimini yaptığınız kameranın ayarlarını değiştirmek için YUKARI/AŞAĞI yön tuşlarını kullanarak aşağıdaki seçenekler üzerine geliniz.



Dome Protokolü:

Bu konuyla ilgili bilgi .. bölümde verilmiştir.

Dome ID:

Bu konuyla ilgili bilgi .. bölümde verilmiştir.

Kamera İsmi:

Her bir kameranıza isim vererek ekranda görüntülenmesini temin edebilirsiniz. Bunun için "Analog Kamera" sayfasında "Kamera İsmi" satırına gelerek "ENTER" tuşuna basınız. Aşağıdaki ekran açılacaktır.



YUKARI/AŞAĞI ve SOL/SAĞ yön tuşlarını kullanarak istediğiniz harfi seçiniz. Harf seçiminden sonra "ENTER" tuşuna basarak girdiğiniz harfin ekrana yazılmasını sağlayınız. Daha sonra yine YUKARI/AŞAĞI ve SOL/SAĞ yön tuşlarını kullanarak diğer harflerin girişini yapınız. Giriş tamamlandıktan sonra en alt satırdaki "OK" tuşunun üzerine gelerek "ENTER" tuşuna basınız. Daha sonra "ESC" tuşu ile menüden çıkınız.

DİKKAT: Eğer "Ana Menü" => "Monitör Ayarları" menüsü içinde "Kamera İsmi Görüntüleme" seçeneği "Hayır" olarak seçilmişse, girişi yapılan kamera ismi ekranda görüntülenmeyecektir.

Gizleme: (covert camera)

Kamera Görüntüsünün DVR cihazınıza kaydedilmesini ancak monitörde izlenmemesini istiyorsanız "Analog Kamera" menüsü içindeki "Gizleme" satırına gelerek "ENTER" tuşuna

basınız. Daha sonra YUKARI/AŞAĞI yön tuşlarını kullanarak "Evet" seçeneğini seçiniz. Bu durumda ekranda ilgili kamera görüntüleri görüntülenmeyecek ancak DVR cihazınız bu kameranın görüntülerini hard diske kaydedecektir.

Parlaklık / Kontrast / Doygunluk / Renk Tonu

Kamera görüntüsünün Parlaklık, Kontrast, Doygunluk ve Renk Tonu ayarı için "Analog Kamera" menüsü içindeki ilgili satıra geliniz ve "ENTER" tuşuna basınız. Daha sonra YUKARI/AŞAĞI yön tuşlarını kullanarak istenilen değeri seçiniz.

5.1.4 KAYIT AYARLARI

Kayıt Ayarları menüsünde cihazın kayıt programını, kayıt kalitesini ve benzeri parametreleri değiştirebilirsiniz. Bu ayarların değiştirilebilmesi için, Ana Menü'ye "Yönetici Şifresi" ile girilmesi gerekmektedir. "Kayıt Ayarları" seçeneğinin üzerine gelerek "ENTER" tuşuna basınız.



5.1.4.1 Kayıt Modu:

Kaydedilecek olan görüntülerin hangi çözünürlükte kaydedileceği ile ilgili seçimi bu adımdan yapabilirsiniz. Bunun için "Kayıt Ayarları" ekranında "Kayıt Modu" satırına gelerek "ENTER" tuşuna basınız. Sağ tarafta seçebileceğiniz çözünürlük seçenekleri yanıp sönmeye başlayacaktır. YUKARI/AŞAĞI tuşları ile istediğiniz kamera çözünürlüğünü seçtikten sonra "ENTER" tuşuna basınız. Normal durumlarda <720x240@50pps> seçeneğini seçmenizi öneririz.



DİKKAT: Kayıt Modu seçimini yaptıktan sonra "Tüm harddisk formatlanacaktır ve ekranda "Fabrika çıkış ayarları konfigürasyonu yüklenecektir" uyarısı görülecektir. Eğer bu durumu onaylıyorsanız "ENTER" tuşuna basınız. DVR 'ınız hard diskinizi formatlamaya ve fabrika ayarlarını yüklemeye başlayacaktır. Bu durumda hard diskinize daha önce kaydedilmiş video görüntüleri silinecektir. Eğer bu durumu onaylamıyorsanız, "ESC" (ÇIKIŞ) tuşuna basarak kayıt modunda değişiklik yapmaksızın menüden çıkabilirsiniz.



DİKKAT: Seçilen kayıt hızı, DVR'a bağlı olan ve tüm kameralar arasında paylaşacaktır (modele bağlı olarak 4, 8 ve 16 adet). Bu demektir ki, kamera bağlı olmayan bir kanal, görüntü göstermemesine ve kaydetmemesine rağmen toplam kayıt hızından payını alarak bu hızı ziyan edecektir. Fakat eğer <ezRecord> seçeneği seçilirse, kamera bağlı olmayan kanallar kayıt hızını ziyan etmeyerek, bu hızın sadece bağlı olan ve kayıt yapan kanallar arasında paylaşılacaktır.

5.1.4.2 Kayıt Zaman Çizelgesi ayarları

DVR cihazınızın kayıt yapacağı zamanları bu adımdan seçebilirsiniz. Bu seçenekler şunlardır:

1. Başlangıç ve bitiş saatlerini verebileceğiniz gündüz saatleri içinde kayıt.
2. Başlangıç ve bitiş saatlerini verebileceğiniz gece saatleri içinde kayıt.
3. Haftasonu kayıt.

Gündüz Kayıt Başlangıç:

Sabahları DVR kaydının ne zaman başlayacağını belirlemek için, "Kayıt Zaman Çizelgesi Ayarı" ekranında "Gündüz Kayıt Başlangıç" satırına gelerek "ENTER" tuşuna basınız. Sağ tarafta seçebileceğiniz başlangıç saati yanıp sönmeye başlayacaktır. YUKARI/AŞAĞI tuşları ile istediğiniz başlangıç saatini ayarladıktan sonra "ENTER" tuşuna basınız. Örneğin mesainiz saat 08:30 da başlıyorsa, gündüz kayıt başlangıç saatini bundan yarım saat önceye, 08:00'e ayarlayabilirsiniz.

Gündüz Kayıt Bitiş:

Mesai bitiminde DVR kaydının saat kaçta bitmesini istiyorsanız, bu saati buradan belirleyebilirsiniz. Bunu için, "Kayıt Zaman Çizelgesi Ayarı" ekranında "Gündüz Kayıt Bitiş" satırına gelerek "ENTER" tuşuna basınız. Sağ tarafta seçebileceğiniz başlangıç saati yanıp sönmeye başlayacaktır. YUKARI/AŞAĞI tuşları ile istediğiniz bitiş saatini ayarladıktan sonra "ENTER" tuşuna basınız. Örneğin mesainiz saat 18:00 de bitiyorsa, mesaiye kalacak olan kişileri de düşünerek, gündüz kayıt bitim saatini bundan bir saat sonraya, yani 19:00'a ayarlayabilirsiniz.

Gece Kayıt Başlangıç:

Buraya, gece kaydedilmesini istediğiniz görüntülerin başlangıç saatini yukarıdaki yöntemi kullanarak giriniz.

Gece Kayıt Bitiş:

Buraya, gece kaydedilmesini istediğiniz görüntülerin bitiş saatini yukarıdaki yöntemi kullanarak giriniz.

Haftasonu Kayıt Çizelgesi:

Eğer haftasonunda kayıt yapılmasını istiyorsanız, bu seçeneği "Açık" olarak işaretleyiniz. Bu seçeneğin "Hayır" olarak seçilmesi durumunda, cihazınız haftasonları kayıt yapmayacaktır.

Haftasonu Kayıt Başlangıcı:

Eğer yukarıdaki "Haftasonu Kayıt Çizelgesi" seçeneği "Evet" olarak seçilmişse, buraya haftasonunun hangi gün, saat ve dakikada başladığını giriniz. Bunun için "Haftasonu Kayıt Baş." satırının üzerine gelerek "ENTER" tuşuna basınız ve YUKARI/AŞAĞI, SOL/SAĞ yön tuşlarını kullanarak "Gün", "Saat" ve "Dakika" seçeneklerini seçiniz.

Haftasonu Kayıt Bitimi:

Eğer yukarıdaki "Haftasonu Kayıt Çizelgesi" seçeneği "Evet" olarak seçilmişse, buraya haftasonunun hangi gün, saat ve dakikada bittiği bilgisini giriniz. Bunun için "Haftasonu Kayıt Bit." satırının üzerine gelerek "ENTER" tuşuna basınız ve YUKARI/AŞAĞI, SOL/SAĞ yön tuşlarını kullanarak "Gün", "Saat" ve "Dakika" seçeneklerini seçiniz.

5.1.4.3 Preset Konfigürasyon

Bu adımda, cihazınıza kaydedilmiş hazır konfigürasyonlar arasından seçim yapabilirsiniz.

5.1.4.4 ezRecord Ayarları

Normal şartlarda, cihazınızın kayıt hızı, tüm kameraların toplamı için 100fps/sn'dir. 4 kameralı US-6094 model için kamera başına düşen hız 25fps/sn olup, bu REAL TIME kayıt'a denk gelmektedir.

Ancak 16 kameralı US-6096 model için kamera başına düşen kayıt hızı 6.25fps/sn'dir. Eğer US-6096 model cihazınıza toplam 9 kamera bağlı ise, sözkonusu 9 kameranın herbiri yine 6.25fps/saniye hız ile kayıt yapacak ve kamera bağlı olmayan 6 kamera girişi için tahsis edilmiş kayıt hızı ziyan olacaktır.

Ancak, "ezRecord" teknolojisi ile, bu sorun çözülmüştür. "Kayıt Ayarları" ekranında "Preset Konfigürasyon" seçeneğini "ezRecord" olarak seçerseniz; sisteminiz toplam kaç kamera bağlı olduğunu otomatik olarak algılayarak, toplam kayıt hızı kapasitesini bağlı olan bu kameralar arasında paylaştıracaktır.

Bu adımda seçilebilecek ezRecord seçeneğinden başka diğer seçenekler aşağıda belirtilmiştir.

Olay Kaydı:

Sadece cihazınıza bağlı alarm cihazlarının tetikleme neticesinde veya DVR'nizin "motion detection" (hareket algılama) özelliği neticesinde DVR'nizin kayıt yapmaya başlamasını istiyorsanız, bu seçeneği seçiniz. Alarm tetiklemesinden sonra ne kadar süreyle kaydın devam edeceği ile ilgili ayarların yapılması, "5.1.6 OLAY AYARLARI" bölümünde açıklanmıştır.

Uzatılmış Kayıt:

Resim kalitesini ve çözünürlüğünü oldukça düşürerek, daha uzun süreli kayıt imkanı sunar.

Standart:

Standart kalitede kayıt imkanı sağlar.

Yüksek Kaliteli

Yüksek kaliteli ancak daha kısa süreli kayıt imkanı sağlar.

5.1.4.5 ezRecord Ayarları

Eğer bir önceki adımda (Preset Konfigürasyon) "ezRecord" seçeneği tercih edilmişse, bu adımdan ilgili uygulamanın ayarlarını yapabilirsiniz. Bunun için "Kayıt Ayarları" ekranında "ezRecord Ayarları" satırına gelerek "ENTER" tuşuna basınız.



Bu tabloda kayıt ayarlarını deęiřtirerek, sisteminizin kaç gn sresinde kayıt yapabileceęi ile ilgili bilgi edinebilirsiniz.



DİKKAT: Ařaęıdaki ayarların geęerli olması iin, ayar sırasında DVR cihazınıza baęlanacak olan kameraların tmnn baęlı olması gerekir. nk ařaęıdaki tm hesaplar, cihazınızın o anda algıladıęı kamera sayısına baęlı olarak deęiřecektir.

Kaydedilecek Gn Sayısı:

Eęer DVR cihazınıza bir hard disk baęlı ise, bu alana kayıt yapılmasını istedięiniz gn sayısını girebilirsiniz. Bu durumda sisteminiz dięer deęiřkenleri gzden geirecek ve istenen gn sayısına baęlı olarak olması gereken "ortalama fps" ve "Ortalama Normal Kalite" deęerlerini otomatik olarak hesaplayarak en alttaki iki satırda gsterecektir. Aynı řekilde, bu sayfadaki dięer deęiřkenler deęiřtirildięinde, gn sayısı otomatik olarak deęiřecektir.

Gndz Kayıt:

"Ana Men" => "Kayıt Ayarları" => "Kayıt Zaman izelgesi Ayarları" ekranında bařlangı ve bitiř saatlerini belirledięiniz zaman aralıęı iinde DVR cihazınızın kayıt yapmasını istiyorsanız; "ezRecord Ayarları" ekranındaki "Gndz Kayıt" seeneęini "Evet" olarak seiniz.

Gece Kayıt:

"Ana Men" => "Kayıt Ayarları" => "Kayıt Zaman izelgesi Ayarları" ekranında bařlangı ve bitiř saatlerini belirledięiniz zaman aralıęı iinde DVR cihazınızın kayıt yapmasını istiyorsanız; "ezRecord Ayarları" ekranındaki "Gece Kayıt" seeneęini "Evet" olarak seiniz.

Haftasonu Kayıt:

"Ana Men" => "Kayıt Ayarları" => "Kayıt Zaman izelgesi Ayarları" ekranında bařlangı ve bitiř gn ve saatlerini belirledięiniz zaman aralıęı iinde DVR cihazınızın kayıt yapmasını istiyorsanız; "ezRecord Ayarları" ekranındaki "Haftasonu Kayıt" seeneęini "Evet" olarak seiniz.

Yaptıęınız seeneklere gre "Kaydedilecek gn sayısı" seeneęi otomatik olarak deęiřecektir.

Ortalama Normal FPS:

İsterseniz bu deęeri deęiřtirerek kaydedilecek gn sayısını deęiřtirebilirsiniz. Veya en st satırdaki istedięiniz "Kaydedilecek gn sayısı" seeneęini deęiřtirdięinizde, bu gn sayısına baęlı olarak olması gereken fps sayısı hesabedilerek burada belirtilir.

Ortalama Normal Kalite:

İsterseniz bu deęeri deęiřtirerek kaydedilecek gn sayısını deęiřtirebilirsiniz. Veya en st satırdaki istedięiniz "Kaydedilecek gn sayısı" seeneęini deęiřtirdięinizde, bu gn sayısına baęlı olarak olması gereken kalite dzeyi hesabedilerek burada belirtilir.

5.1.4.6 Srekli Kayıt

Cihazınızın sürekli kayıt yapmasını istiyorsanız, bu seçeneği "Açık" olarak seçiniz.

5.1.4.7 Data Temizleme:

Bu konu, "4.5 KAYDEDİLEN GÖRÜNTÜNÜN SİLİNMESİ" bölümde anlatılmıştır.

5.1.5 SIRALI GÖSTERİM AYARLARI

Ana Menü içinde "Sıralı Gösterim Ayarları" satırına gelip "ENTER" tuşuna bastığınızda, aşağıdaki ekran açılacaktır.



Ana Monitör Sıralı Gösterim Süresi:

Bu satır üzerine gelip "ENTER" tuşuna bastığınızda, sağ tarafta değiştirilebilecek süre saniye cinsinden yanıp sönmeye başlayacaktır. 1-120 saniye arasında istediğiniz değeri seçiniz.

Ana Monitör Zaman Çizelgesi:

Ana Monitör Zaman Çizelgesi satırının üzerine gelip "ENTER" tuşuna bastığınızda aşağıdaki ekran açılacaktır.

Eğer ekranda gösterilen sıralamanın haricinde bir sıralama istiyorsanız, istediğiniz kameraları istediğiniz şekilde sıralayabilirsiniz. Bunun için önce, "SOL" yön tuşuna basarak tüm kayıtlı kamera numaralarını siliniz. Daha sonra, görüntülemek istediğiniz kameranın kanal numaralarını ön panel üzerindeki kanal tuşlarını sırasıyla tuşlayarak giriniz. Tüm kameraları seçtikten sonra "ENTER" tuşuna basarak işlemi sonlandırınız.



Call Monitör Sıralı Gösterim Süresi:

Bu satır üzerine gelip "ENTER" tuşuna bastığınızda, sağ tarafta değiştirilebilecek süre saniye cinsinden yanıp sönmeye başlayacaktır. 1-120 saniye arasında istediğiniz değeri seçiniz.

Call Monitör Zaman Çizelgesi:

Ana Monitör Zaman Çizelgesi satırının üzerine gelip "ENTER" tuşuna bastığınızda yandaki ekran açılacaktır.



Eğer ekranda gösterilen sıralamanın haricinde bir sıralama istiyorsanız, istediğiniz kameraları istediğiniz şekilde sıralayabilirsiniz. Bunun için önce, "SOL" yön tuşuna basarak tüm kayıtlı kamera numaralarını siliniz. Daha sonra, görüntülemek istediğiniz kameranın kanal numaralarını ön panel üzerindeki kanal tuşlarını sırasıyla tuşlayarak giriniz. Tüm kameraları seçtikten sonra "ENTER" tuşuna basarak işlemi sonlandırınız.

5.1.6 OLAY AYARLARI

Sisteminize bağlı alarm cihazlarının veya cihazınızın motion detection özelliğinin tetiklemesi neticesinde kayıt işleminin başlaması ile ilgili ayarları bu adımdan yapabilirsiniz. "Ana Menü" içindeki "Olay Ayarları" satırına gelerek "ENTER" tuşuna basınız. Aşağıdaki ekran açılacaktır.

Dahili Buzzer

Alarm uyarısı durumunda cihaz içindeki buzzer'ın ötmesini istiyorsanız, bu seçeneği "Açık" olarak seçiniz.

Olay İkonu

Alarm uyarısı durumunda ekranda bir ikon belirmesini istiyorsanız, bu seçeneği "Açık" olarak seçiniz.

Olay Süresi

Olay algılandıktan sonra (alarm tetiklemesinden sonra) kaç saniye süreyle kayıt yapılmasını istiyorsanız, burada 5-999 saniye arasında bir süre seçebilirsiniz.

Kanal Konfigürasyon

Bu satıra gelip "ENTER" tuşuna bastığınızda, aşağıdaki ekran görülecektir.

Bu adımda her bir kanal için ayrı ayrı konfigürasyon ayarlarını yapabilirsiniz.

Kanal Seçimi:

Öncelikle bu satıra gelerek "ENTER" tuşuna basınız ve hangi kanalın ayarını yapacağınızı, o kanal numarasını seçiniz.

Video Loss Algılama:

Eğer kameranızdan DVR cihazınıza gelen video görüntü herhangi bir sebeple kesilirse, DVR cihazınızın buzzer ile sizi sesli olarak uyarması için bu seçeneği "Açık" olarak seçiniz.

Hareket Algılama:

DVR cihazınıza bağlı kameraların bakış açıları içinde herhangi bir hareket olduğunda, cihazınız derhal kayıt durumuna geçebilir. Bu özelliği açmak için Kanal



Konfigürasyon ekranında, ilgili kameranın "Hareket Algılama" özelliğinin "Açık" olması gerekir.

Hareket Algılama Sinyali:

Eğer bu seçeneği "Açık" olarak seçerseniz, hareket algılandığında, ekranda o hareketin algılandığı alan küçük kareciklerle işaretlenecektir.

Algılama Konfigürasyonu:

Bu satırın üzerine gelerek "ENTER" tuşuna basıldığında, aşağıdaki ekran görülecektir.

Bu adımda, hareket algılama ile ilgili hassasiyet ayarları yapılabilir.

Algılanan Bölge Ayarı:

Bu seçeneğe gelerek "ENTER" tuşuna bastığımızda aşağıdaki ekran görüntülenir.

Burada ekran 16x16 olmak üzere 256'ya bölünmüştür. Fabrika ayarlarına göre, tüm ekran, hareket algılamaya açıktır. Bu kareler içinde istediklerimiz alanların hareket algılama özelliklerini kapatabilir, istediklerimizi açabiliriz. Bunun için YUKARI/AŞAĞI ve SOL/SAĞ yön tuşlarını kullanarak istediğiniz kareciğin üzerine geliniz ve "ENTER" tuşuna basınız.

Hassasiyet:

"Algılama Konfigürasyonu" ekranında Hassasiyet satırı üzerine gelip "ENTER" tuşuna bastığınızda, cihazınızın hareket algılama hassasiyetini yüzdesel olarak ayarlayabilirsiniz.

Blok Eşiği:

Hareketin algılanabilmesi için ekrandaki 256 karecikten kaç tanesinin hareket algılamasını yeterli olduğunu bu adımdan ayarlayabilirsiniz.

Alarm Girişi:

DVR cihazınızın harici alarm girişlerinin kapalı veya açık olduğunu bu adımdan seçebilirsiniz. Eğer bu seçenek "Kapalı" ise, cihazınıza alarm cihazı bağlı olsa bile DVR'iniz bunu algılamayacaktır. Diğer seçenekler "N/C" (Normalde Kapalı) ve N/O (Normalde Açık) seçenekleridir.

Alarm Çıkışı:



Algılanan alarmin, DVR cihazınızın alarm çıkışına bağlı cihazı tetiklemesini istiyorsanız, cihazınızın alarm çıkışını açmanız gerekir. Bunun için bu özelliği "Açık" konumuna getiriniz.

5.1.7 DATABASE AYARLARI

Bu satıra gelip "ENTER" tuşuna bastığınızda cihazınızın içindeki hard disklerle ilgili bilgiler ekranda görülecektir.

Dahili Sabit Disk



DİKKAT: Bu seçenek içindeki "format" seçeneği harddiskinizi formatlayacak ve tüm bilgilerinizin silinmesine sebep olacaktır. Bu nedenle kesinlikle bu seçeneğin içine girmemenizi tavsiye ederiz.

5.1.8 KONFIGÜRASYON

"Ana Menü" içindeki Konfigürasyon seçeneğine girdiğinizde, aşağıdaki ekran gelecektir.

Fabrika Ayarlarına Dönme:

Tüm ayarları fabrika çıkış ayarlarına geri döndürmek için, "Fabrika Ayarlarını Yükle" satırının üzerine geliniz ve "ENTER" tuşuna basınız. Daha sonra "Evet" seçeneğini seçerek tekrar "ENTER" tuşuna basınız.

Konfigürasyon Alma

Başka bir DVR cihazındaki konfigürasyon ayarlarını bu DVR'a yüklemek için, bu konfigürasyon bilgilerinin içinde olduğu bir USB Belleği cihazın USB portuna takınız. Daha sonra Konfigürasyon Alma satırının üzerine gelerek "ENTER" tuşuna basınız. USB'deki konfigürasyon DVR'ınıza yüklenecektir.

Konfigürasyon Verme

Cihazınızın konfigürasyon ayarlarını başka bir DVR cihazına kopyalamak amacı ile, bu bilgileri USB Belleğe kaydetmek için ince bir USB Belleği DVR'ınızın USB portuna takınız. Daha sonra "Konfigürasyon Verme" seçeneğinin üzerine gelerek "ENTER" tuşuna basınız. Cihazınızın konfigürasyon ayarları USB Belleğe kaydedilecektir.



5.1.9 KAPAMA

"Ana Menü" içinde "Kapatma" seçeneğini seçiniz ve "ENTER" tuşuna basınız. Aşağıdaki ekran görülecektir.



Enerjisini Kesme

Cihazı kapatmak için bu seçeneği seçiniz. Ekranda önce "Sistem Kapanıyor..." uyarısı belirecek, daha sonra "You can safely turn off DVR now!" yazısı görülecektir. Bu ifade ifadesi çıkmadan kesinlikle güç kablosunu çekmeyiniz.



DİKKAT: Cihazınızın elektriğini kesmeden önce mutlaka yukarıda belirtilen adımları uygulayınız. AKSİ HALDE, CİHAZINIZIN YAZILIMI VE DONANIMI ONARILAMAYACAK ŞEKİLDE ZARAR GÖREBİLİR.



Cihazınızı uygun şekilde kapadıktan sonra, elektriğini kesiniz. Cihazınız kapalı olsa dahi, cihaza elektrik geldiği sürece fan çalışacaktır. Bu nedenle cihazınızın adaptör fişini prizden çekmeye dikkat ediniz.

Yeniden Açma

Cihazınızı, özellikle yapılan yazılım güncellemelerinden ve konfigürasyon değişikliklerinden sonra kapatıp yeniden başlatmak için bu seçeneği seçiniz. Cihaz tam olarak açılana kadar ekranda renk çubukları ve sistem kontrol uyarıları gözükecektir.

Uzak Yazılımın Kullanılması

Setup Gereksinimleri:

- Cihazın bir network ile PC'ye bağlı olması.
- DVR cihazınızın IP adresi. Cihazınızın IP adresini kontrol etmek için, MENU tuşuna basınız ve OSD Ana Menü'ye girmek için şifrenizi giriniz. Daha sonra sırasıyla <System Setup>, <Network Setup> ve <LAN Setup> seçeneklerini seçiniz.

Internet Ayarlarının Değiştirilmesi

- Internet Explorer'i açınız. Üst menüden <Tools> (Araçlar) 'ın altında <Internet Options> (İnternet Seçenekleri)'ni tıklayınız. Açılan pencerede <Security> (Güvenlik) sekmesini seçiniz.
- <Trusted Sites> (Güvenilen Siteler) yazısının üzerine tıklayınız ve güvenlik ayarları için <Sites> (Siteler) tuşuna tıklayınız.
- "Require server verification (https:) for all sites in this zone" (Bu bölgedeki tüm sitelerden sunucu doğrulaması iste) kutucuğunun boş olmasına dikkat ediniz. Üst tarafa IP adresini yazarak <Add> (Ekle) düğmesine basınız.
- "Security Level" (Bölge güvenlik düzeyi) alanında <Custom Level> (Orta düzey) düğmesine basınız <All ActiveX controls and plug-ins> (ActiveX denetimleri ve eklentileri) başlığının altındaki tüm seçenekleri <Enable> (Etkinleştir) veya <Prompt> (Sor) olarak işaretleyiniz.
- Ayarların girişini yapmak ve pencereyi kapatmak için <OK> tuşuna basınız.

Uzak Yazılımın Kullanılması:

- Internet Explorer'ı açınız ve DVR cihazınızın IP adresini giriniz.
- "ActiveX controls and plug-ins" penceresi onaylama için iki kez açılacaktır. <YES> (Evet) tuşuna basarak kabul ediniz. Bağlantı başarı ile gerçekleştirildiyse, gerekli ekler otomatik olarak download edilecek ve bilgisayarınıza install edilecektir.

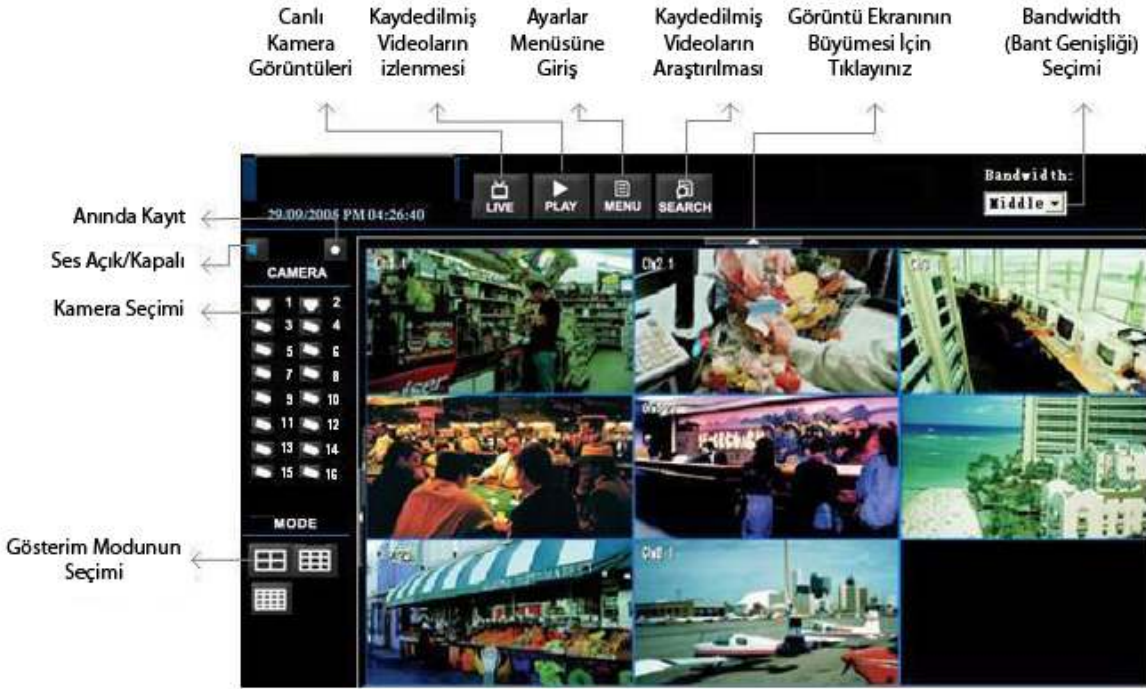


NOT : IP adresinizin başında "0" (sıfır) karakteri varsa, bunu girmeyiniz. Örneğin, IP numaranız "192.068.080.006" ise, bunu "192.68.80.6" olarak girmeniz gerekir.



Eğer default "80" portu değiştirildiyse (örneğin 81 olarak), IP adresini "192.68.80.6:81" olarak yazmanız gerekir.

- DynaRemote'un kurulup kurulmadığını denetlemek için, versiyon doğrulaması otomatik olarak başlar. Bu işlem yaklaşık 30 saniye sürebilir.
- Yazılım yamamam download edildiğinde, giriş ekranı açılır.
- Kullanıcı adınızı ve şifrenizi giriniz. Fabrika ayarlarına göre cihazınızın ilk kullanıcısı adı: "admin" ve ilk şifresi: "1234" dır.



Uzak Yazılım ile Playback (oynatım)

Videoların İzlenmesi:

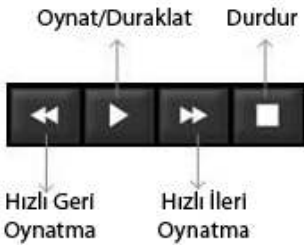
- Ana pencere toolbar'ının üzerindeki <Play> tuşuna ve daha sonra <Remote Playback> tuşuna basınız.
- Ekranın üzerindeki <From> ve <To> hücreleri, oynatılabilecek kayıtlı videoların tarih ve saatini gösterir.
- <Start> alanından, oynatmak istediğiniz video segmentinin tarih ve saatini seçiniz. Bunun yanısıra, ok tuşlarını kullanarak, istediğiniz tarihi ve saati direkt olarak da yazabilirsiniz.

- Oynatmak istediğiniz kamerayı seçiniz. Seçtiğini kamera girişini değiştirmek için <Clear> (Temizle) tuşuna basabilir veya <All> (Hepsi) tuşuna basarak tüm kameraları seçebilirsiniz.
- Geri oynatmaya başlamak için <OK> tuşuna basınız veya vazgeçmek için <Close> (Kapat) tuşuna basabilirsiniz.

Yerel (lokal) *.drv File'in oynatılması:

- <Open> tuşuna basınız ve dosya seçim ekranı açılacaktır. "*.drv" video dosyasını seçiniz ve <OK> tuşuna basınız.
- Operasyonu başlatmak için <Local Playback> (Yerel Oynatım) ekranında <OK> tuşuna basınız veya çıkmak için <Cancel> (İptal)'i tıklayınız.
- Playback kontrolleri kullanarak video oynatımını görüntüleyiniz.
- Oynatma bittikten sonra canlı görüntüye dönmek için <Live> (Canlı) tuşuna basınız.

Playback Kontrolleri:



Teknik Spesifikasyonlar

Özellik / Model	US-6094	US-6098	US-6096
Video Operasyon Sistemi	Linux		
Video Girişi	4 adet BNC çıkışı (1.0 Vp-p/75 ohm)	8 adet BNC çıkışı (1.0 Vp-p/75 ohm)	16 adet BNC çıkışı (1.0 Vp-p/75 ohm)
Video Standardı	NTSC/PAL (seçilebilir)		
Video Operasyonu	Triplex (Canlı, Kayıt, Playback, Network ve İnternet)		
Video Çıkışı	Ana Monitör	1 adet BNC ve 1 adet S-Video (1.0 Vp-p/75 ohm)	
	Call Monitör	-	1 adet BNC çıkışı (1.0 Vp-p/75 ohm)
	VGA Opsiyonel	800X600, 1024X768, 1280X1024 pixels @60Hz	
Resim Yenileme Oranı	PAL: 100 pps, NTSC: 120 pps (16 kanal)		
Dijital Zoom	2 x 2		
Ses Girişi	RCA x1, Line-In		
Ses Çıkışı	RCA x1, Line-Out		
Kayıt Sıkıştırma Metodu	MPEG-4 Advanced Simple Profile		
Kayıt Modu	Programlı, Alarm durumunda ve Motion Detection ile		
Alarm Öncesi Kayıt	Evet		
Çözünürlük & Oranı	NTSC 360X240	Max 120 pps	
	NTSC 720X240	Max 60 pps	
	NTSC 720X480	Max 30 pps	

	PAL 360X288	Max 100 pps		
	PAL 720X288	Max 50 pps		
	PAL 720X576	Max 25 pps		
Kayıt Kalitesi	En İyi Kalite, Standart, ezRecord, Uzun Kayıt, DSL			
Kayıt Resim Boyutu	Resim başına 8Kb - 20Kb arası			
Kayıt Yedekleme Modu	Linear - Circular			
Playback (Oynatma)	Play, Stop, Pause, Geri, İleri, Arama			
Playback Hız Ayarı	1x, 2x, .. 32x			
Playback Arama	Tarih/Saat ve Olay arama			
Hard Disk Drive Adedi	2 adete kadar			
Alarm Girişi	4 adet D-Sub 15 pin	8 adet D-Sub 15 pin	16 adet D-Sub 15 pin	
Alarm Röle Çıkışı	1 adet D-Sub 15 pin			
Alarm Algılama	N.C. Ve N.O. (programlanabilir)			
Sesli Uyarı	Buzzer ile uyarı			
Motion Detection	16 x 12			
Video Kayıp Algılama	Programlanabilir			
Network Komünikasyon Protokolü	RS-485 DSCP			
Uzak Kontrol Yazılımı	DynaRemote			
Network Bağlantısı	Ethernet RJ-45 konnektör, 10/100 Mbps. DHCP, PPPoE ve DDNS'i destekler			
Network Şifreleri	2 seviyeli şifre			
LAN Uzaktan Kontrol	Internet Explorer (IE), Windows AP			
Uzak Operasyon	Canlı izleme, Playback, Kayıt, System setup, Speed Dome Kontrol, Arşiv			
Speed Dome Kontrolü	Internet Explorer (IE), Windows AP, Ön Panel			
Speed Dome Protokolü	Pelco P, Pelco D, AD422, Fastrax 2, Dynacolor			
Ebat	440 x 50 x 340 mm			
Çalışma Sıcaklığı	0°C - 40°C			
Nem	%5 - %85 (yoğunlaşmayan)			
Besleme ve Gücü	Harici Adaptör AC 100-240 V => DC12V			

--- S O N ---